

Stichting **SPOM**
Samenwerkingsbestuur
Primair Onderwijs
Maas en Waal

Schoolplan 2015-2019

*De rivier de Maas verbindt onze twee dorpen en scholen.
Ons onderwijs is net als een rivier constant in beweging.*

Basisschool St Lambertus
Basisschool Marienhof

Schoolgegevens:	
Brinnummer:	41430 – 06 VA St Lambertusschool
Brinnummer:	41430 – 03 UA Mariënhof
Directie:	Erie van Teeffelen
Adres hoofdvestiging:	Kampstraat 21-A 6627 AS Maasbommel
Contact school:	Tel. 0487-561454 E-mail: e.vanteeffelen@spommaasenwaal.nl Website: www.stlambertusschool.nl
Adres hoofdvestiging:	Schoolstraat 9 6626 AC Alphen
Contact school:	Tel. 0487-561569 E-mail: e.vanteeffelen@spommaasenwaal.nl Website: www.marienhof-alphen.nl
Bevoegd gezag:	Stichting Samenwerkingsbestuur Primair Onderwijs Maas en Waal
Adres bevoegd gezag:	Rijdt 62, 6631 AT Horssen
Contactpersoon:	M.W.J.J. Peters, bestuurder
Contact bevoegd gezag:	Tel. 0487-541022 E-mail: info@spommaasenwaal.nl Website: www.spommaasenwaal.nl

Instemming medezeggenschap en vaststelling bevoegd gezag

De medezeggenschapsraad van basisschool Mariënhof en basisschool St Lambertus hebben instemming verleend aan het schoolplan 2015-2019.

Voorzitter
naam:

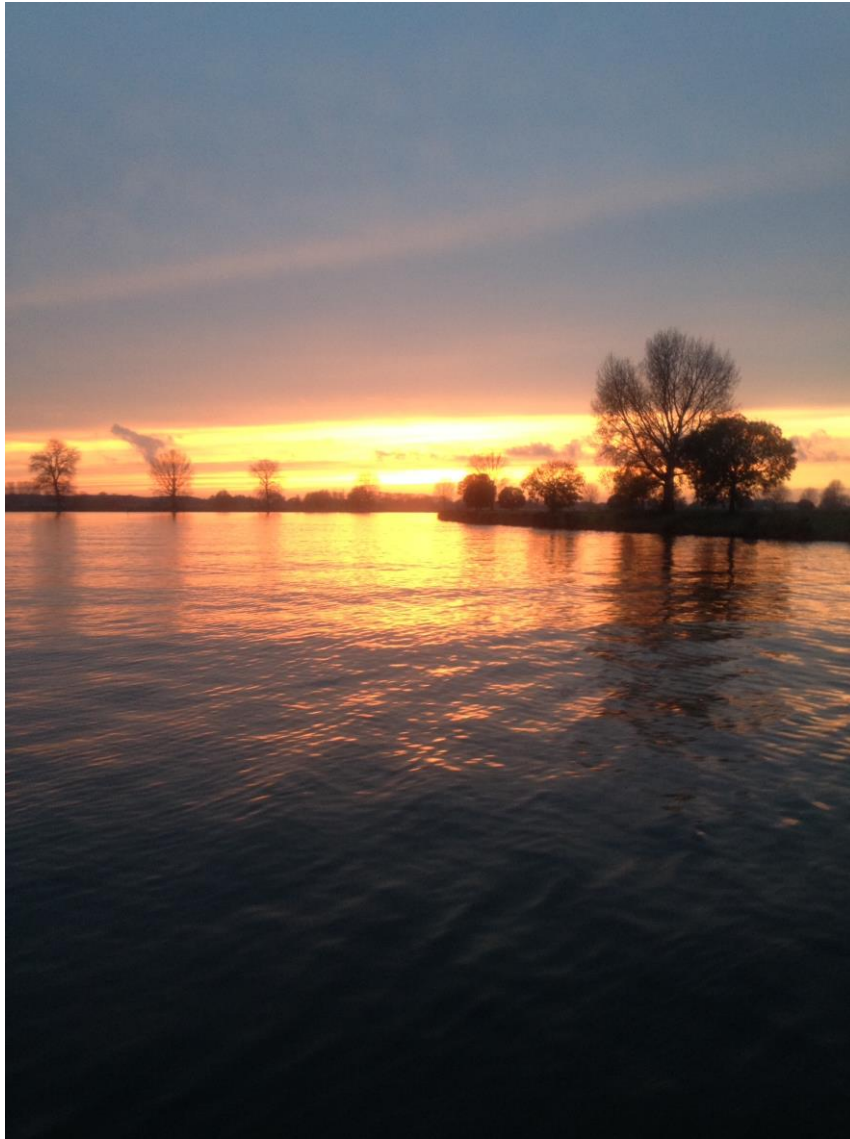
secretaris
naam:

Maasbommel, - -2015

Het bevoegd gezag van de school heeft het schoolplan 2015-2019 vastgesteld.
Namens het bestuur van de Stichting SPOM,

M.W.J.J. Peters, algemeen directeur.

Horssen, , - -2015



De Maas geeft al stromend de richting aan waar we heen gaan.

De oevers van de Maas zorgen ervoor dat we niet alle kanten uit gaan, maar ons focussen op belangrijke zaken, onze doelen.

Het spiegelen van het water laat ons reflecteren.

Het water kan zorgen voor ontspanning maar kan bij conflicten stoom veroorzaken wanneer het kookpunt is bereikt.

Het water kan bevriezen, wordt dan ijs, net als gesprekken die verstillen.

Langs de rivier kun je struinen, op zoek gaan. Dat is iets wat we gaan doen. Samen op zoek naar onze identiteit, onze visie en voor ons belangrijke waarden.

Dit alles vormt de basis voor ons onderwijs in de komende jaren.

1.1 Inleiding

Ons schoolplan is in eerste instantie een intern instrument om onszelf houvast te bieden bij de gemaakte beleidskeuzes en bij de verdere planning van de uitvoering van ons beleid. In tweede instantie dient het schoolplan om verantwoording af te leggen naar het eigen bevoegd gezag en aan de inspectie van het onderwijs.

Bij het tot stand komen van het schoolplan is onze medezeggenschapsraad al in een vroeg stadium betrokken. Bij de uitwerking van dit schoolplan is het personeel intensief betrokken. Hebben we een gedeelde visie? Is er inspanning m.b.t. de koers die de school de komende jaren volgt? Op SPOM niveau en op schoolniveau is veelvuldig met elkaar van gedachten gewisseld m.b.t. aanpak en werkwijze om te zorgen voor optimale betrokkenheid van alle geledingen bij het tot stand komen van de koers voor de komende vier jaar.

Het schoolplan is de vertaling van het beleid op schoolniveau en het meerjarig bovenscholings strategisch beleidsplan van de stichting SPOM.

Daarnaast is gebruik gemaakt van de resultaten van de analyse van het voorgaande schoolplan, analyse van de opbrengsten, tevredenheidsonderzoeken, de uitkomsten van recente inspectiebezoeken en een eigen sterkte-zwakke analyse.

1.2 Het verhaal van de school

Op onze school is een start gemaakt met het verhaal van de school. Dit is gebeurd in combinatie met onze visie. In de schoolplanperiode stellen we ons de vraag of de huidige identiteit van de school nog vitaal genoeg is en toekomst heeft. De huidige identiteit van ons (katholieke) onderwijs maakt deel uit van een oude traditie. We stellen ons ook de vraag hoe we deze traditie willen overgedragen aan nieuwe generaties. Op beide scholen is een document aanwezig waarin meer informatie staat over dit traject.

1.2.1 Beleidsvoornemens

In 2014 – 2015 hebben gesprekken gevoerd met beide teams.

In 2015 – 2016 voeren we deze gesprekken ook met ouders en kinderen. Op basis van deze informatie komen we tot een plan waarin we een gezamenlijke ambitie en onze doelen naar de toekomst formuleren. Dit plan vormt voor de periode van 2016 tot 2019 de basis om in de komende jaren te komen tot ons gezamenlijke verhaal. Het verhaal van de scholen dat de basis zal zijn om in de toekomst met elkaar in gesprek te blijven over wat wij belangrijk vinden.

1.2.2. Visie

Een visie geeft een beeld van de toekomst, iets wat nu nog niet geheel is gerealiseerd, maar wat de school zich voorneemt. Een team dat een visie formuleert, schildert de toekomst en laat dus de verbeelding spreken: wat willen we bereiken, waar lopen we warm voor, waar dromen we van? Een visie vormt in feite een inspirerend oriëntatiepunt, een gemeenschappelijk referentiekader, een gezamenlijke ambitie.

Omdat wij in augustus 2015 zijn gestart met een intensieve samenwerking tussen de St Lambertusschool en Mariënhof hebben we onze huidige visie niet aangepast maar zijn we gekomen tot een nieuwe visie.

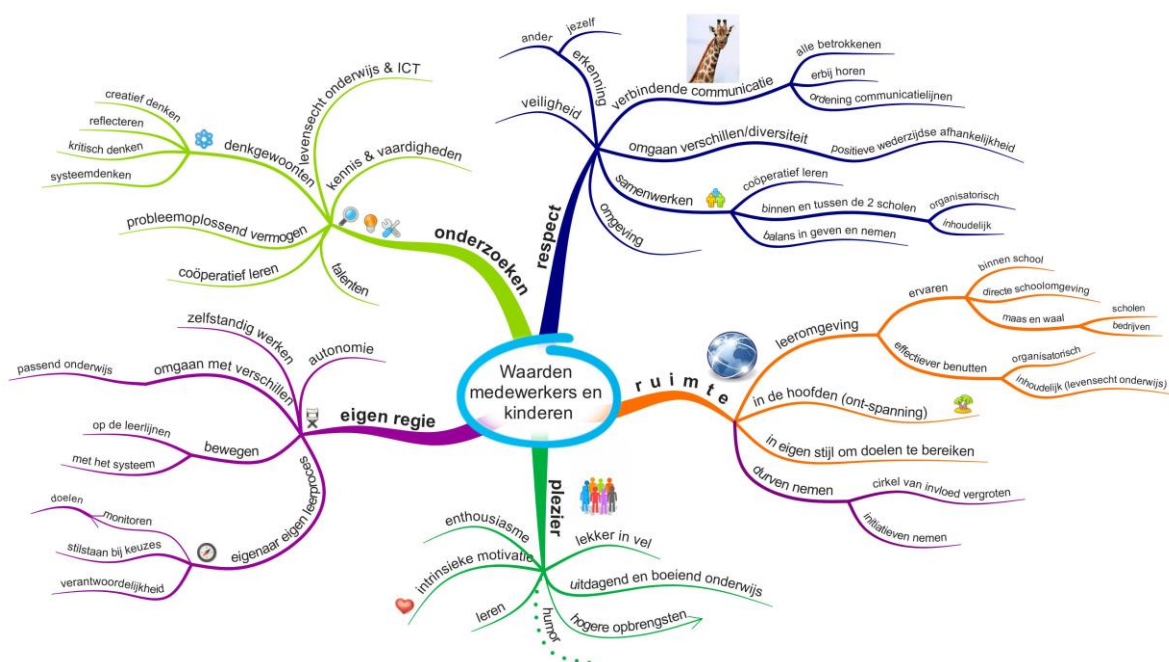
We hebben gesprekken gevoerd over onze mentale modellen en deze afgezet tegen dat wat we weten over effectief onderwijs en de 21^{ste} eeuwse vaardigheden.

Onze visie op onderwijs.

Van nature hebben kinderen de drang om te leren. Te leren lopen, leren praten, leren fietsen. Omdat we dit willen kunnen, niet omdat er iemand tegen ons zegt: 'Je bent nu 14 maanden, je moet nu lopen!'. Ze leren in hun eigen tempo en op hun eigen manier.

Zij komen op onze school binnen met een grote nieuwsgierigheid naar de wereld om hen heen. Met interesse ontdekken zij hun omgeving. Door deze onderzoekende houding leren zij van en met elkaar. Deze onderzoekende houding gebruiken wij in ons onderwijs. Dit zorgt voor betrokken kinderen die met plezier naar school gaan. Door kinderen de ruimte te geven creëren wij een leeromgeving die uitdaagt tot leren. Een leeromgeving die veiligheid biedt, waar onze kinderen zich gerespecteerd voelen en fouten mogen maken. Waar zij zich verantwoordelijk voelen voor zichzelf, hun omgeving en hun leerproces. En waar zelfreflectie en een kritische houding een belangrijke plaats innemen. We willen dat onze kinderen veerkrachtige mensen worden en leren hen daarom omgaan met de diversiteit en complexiteit van onze samenleving. Als onze kinderen bij ons in groep 8 van school gaan, hebben zij vaardigheden op zak die zij in de huidige maatschappij nodig hebben. De maatschappij verandert continu in economisch en sociaal opzicht, in hoge mate versneld door technologische ontwikkelingen. Wij, het team van Mariënhof en St Lambertus, willen aansluiten bij het veranderende leven, leren en werken van onze kinderen. Duidelijk is dat bij het leren in de 21ste eeuw naast het vergaren van kennis, vaardigheden als samenwerken, communiceren, creativiteit, onderzoeken, probleemoplossend denken, ICT geletterdheid, sociale en culturele vaardigheden erg belangrijk zijn. Daarom hebben op onze school deze vaardigheden een belangrijke plaats in onze visie.

Onze kernwaarden



1.3 Onze omgeving

Onze school is een van de 17 scholen van de Stichting SPOM. De Stichting SPOM in het land van Maas en Waal is een professionele interzuilare onderwijsorganisatie voor primair onderwijs en biedt basisonderwijs aan op 16 basisscholen en één SBO school. De scholen zijn gelegen in Druten, Puiflijk, Deest, Afferden, Horszen, Altforst, Appeltern, Maasbommel, Alphen, Dreumel, Wamel, Boven- en Beneden-Leeuwen. Meer informatie over SPOM is te vinden op www.spommaasenwaal.nl

1.3.1 Onze scholen

St Lambertusschool en Mariënhof zijn katholieke dorpsscholen in Maasbommel en Alphen. De scholen werken nog veelal klassikaal en ontwikkelen zich verder in variatie in werkwijzen en lesgeven op maat.

Het gebouw van de St Lambertusschool heeft 6 lokalen, een speellokaal en een gemeenschappelijke ruimte. Deze gemeenschappelijke ruimte wordt gebruikt als werkruimte waar kinderen spelen, zelfstandig aan opdrachten werken, samenwerken en op de computers werken. Verder gebruiken we deze ruimte voor schoolvieringen en tentoonstellingen.

Het gebouw van Mariënhof heeft 7 lokalen een speellokaal en een gemeenschappelijke ruimte. Ook deze gemeenschappelijke ruimte wordt gebruikt als werkruimte waar kinderen spelen, zelfstandig aan opdrachten werken, samenwerken en op de computers werken en wordt gebruikt voor schoolvieringen en tentoonstellingen.

In Mariënhof zit ook de peuterspeelzaal. In basisschool St. Lambertus komt met ingang van 1 augustus 2015 de peuterspeelzaal. In de komende jaren zullen we nadenken over hoe we de samenwerking kunnen laten toenemen.

1.3.2 Kenmerken van onze kinderen en de ouderpopulatie

De kinderen die de scholen bezoeken komen uit de dorpen Alphen en Maasbommel. Kenmerkend voor onze kinderen is dat ze opgroeien in een dorpse, landelijke omgeving. We hebben enkele kinderen met een andere dan de Nederlandse nationaliteit. We hebben een klein percentage gewichtenleerlingen

De thuissituatie is voor de meeste kinderen goed en stabiel te noemen.

In de kolom is het aantal kinderen van de laatste vier jaren opgenomen.

Schooljaren	Aantal kinderen Lambertusschool	Aantal kinderen Mariënhof
2012-2013	105	137
2013-2014	100	125
2014-2015	85	116
2015-2016	89	109

De meerjaren prognose laat zien dat we op beide scholen te maken hebben met krimp. Niet al deze kinderen komen naar de scholen in Maasbommel en Alphen. Er zijn in beide dorpen ouders die kiezen voor een school elders in West Maas en Waal. In Maasbommel vindt dit momenteel vaker plaats dan in Alphen.

	2016-2017	2017-2018	2018-2019
St Lambertusschool	91	85	82
Mariënhof	107	107	105

De ouders van onze kinderen zijn betrokken bij de ontwikkeling van hun kinderen. Alle ouders geven gehoor aan de uitnodiging voor het rapportgesprek en eventuele andere gesprekken met leerkracht of IB-er over hun kind.

Op school zijn we blij met de inzet van ouders in de Oudervereniging en de hulp bij activiteiten door ouders.

Binnen ons instrument voor leerlingadministratie ParnasSys kunnen we het opleidingsniveau van ouders rubriceren in categorieën.

Categorie 1= De ouder heeft maximaal basisonderwijs (tot en met het dertiende levensjaar) of (v)so-zmlk gehad.

Categorie 2= Maximaal lbo/vbo, praktijkonderwijs of vmbo basis of kaderberoepsgerichte leerweg.

Categorie 3= Overig voortgezet onderwijs en hoger.

St Lambertusschool	Mariënhof
In categorie 1 vallen 2 ouders.	In categorie 1 valt 1 ouder.
In categorie 2 vallen 50 ouders.	In categorie 2 vallen 48 ouders.
In categorie 3 vallen 135 ouders.	In categorie 3 vallen 183 ouders.

1.3.3 Kenmerken van onze leefomgeving

Beide dorpen liggen in een landelijk omgeving. Rust en ruimte zijn hiervoor kenmerkend. Voor winkels, scholen VO en andere voorzieningen moet men naar de Beneden Leeuwen, Druten, Oss of Nijmegen.

In beide dorpen is een rijk verenigingsleven. Veel kinderen zijn lid van de voetbalvereniging. Er is een intensieve samenwerking tussen de voetbalverenigingen uit Alphen en Maasbommel.

St Lambertusschool	Mariënhof
Voetbalvereniging DBV Volleybalvereniging Time Out '74 Oranjecomité Maasbommel Carnavalsvereniging de Bommelaers Er is een watersportvereniging en een ijsvereniging Daarnaast zijn er muziekverenigingen zoals zanggroep Charm en het dweilorkest Tog Nog Tennisvereniging de Gaensacker.	Voetbalvereniging s.v. Avios Tennisvereniging A.T.C. Oranjecomité Alphen Carnavalsvereniging de Plekkers Sinterklaascomité Stichting Kinder-Park Alphen Er zijn diverse buurtverenigingen, Stichting Leefbaar Alphen en de Historische vereniging Daarnaast zijn er verschillende muziekverenigingen en zangkoren

1.4 Maatschappelijke partners

Om hoogwaardig kindgericht onderwijs mogelijk te maken, is samenwerking met andere partners een voorwaarde. Schoolnabij werken we samen met; instellingen, verenigingen, etc. Met hen werken en zoeken we naar de mogelijkheden om de ontwikkeling van onze kinderen te versterken.

Tevens realiseren we door onze open houding naar de samenleving de school als verbindende factor in het dorp. De sociale cohesie in de gemeenschap wordt er door versterkt. Mede op deze wijze geven we invulling aan actief burgerschap.

In de samenwerking met onze maatschappelijke partners zoeken we actief naar mogelijkheden om gebruik te maken van elkaars kwaliteiten. Wie onze partners zijn en hoe we invulling geven aan ons partnerschap, staat verwoord in onderstaande tabel.

Onze partners:	Onze invulling aan partnerschap tot eind 2019
Organisaties van voor- en naschoolse opvang	Buitenschoolse opvang voor de kinderen vanuit beide scholen bereikbaar. Er zijn geen contacten met deze opvang. Op beide scholen is een TSO (Tussen Schoolse Opvang) waar op een goede manier wordt gewerkt. Drie keer per jaar is er een overleg met de medewerksters van de TSO. De TSO is geprofessionaliseerd op initiatief van de gezamenlijke SPOM-

	scholen.
Peuterspeelzaal De Brouwertjes in Alphen en Klein Duimpje in Maasbommel	Op Marienhof is de peuterspeelzaal vanaf augustus 2014 gehuisvest in de basisschool. Er vindt regelmatig informeel overleg plaats en er worden soms activiteiten samen gedaan. Met ingang van augustus 2015 komt de peuterspeelzaal ook in de St. Lambertusschool. Vanuit het informele contact dat plaatsvindt bekijken we welke samenwerking er mogelijk is.
Sportverenigingen die samenwerken met Actief Maas en Waal	Combinatiefunctionarissen zorgen voor duurzame samenwerking tussen de scholen en verenigingen. Op beide scholen wordt samengewerkt met Actief Maas en Waal en gebruik gemaakt van het aanbod.
Samenwerken met Stichting Meerwaarde en Ixperium	Op beide scholen wordt er gebruik gemaakt van het aanbod van Stichting Meerwaarde. De plaats van techniek in de scholen is nog klein. In de komende jaren zal dit worden uitgebreid. We hebben de mogelijkheid om samen te werken met het Ixperium in een onderzoekende fase bij het kiezen van een nieuwe methode of andere werkwijze m.b.t. WO.
Bezoekerscentrum Grote Rivieren	Marienhof maakt gebruik van het aanbod van bezoekerscentrum de Grote Rivieren. De S. Lambertusschool doet dit nauwelijks.
Pabo Nijmegen. ROC Tiel en Nijmegen	We leveren een bijdrage aan het opleiden van nieuwe leerkrachten en bieden opleidingsplaatsen aan stagiaires. We blijven zelf op de hoogte van nieuwe ontwikkelingen

We verantwoorden ons naar de ouders op de volgende wijze:

- Twee keer per jaar is er een bijeenkomst van de klankbordgroep waarin we ouders vragen om mee te denken over de ontwikkelingen op onze scholen.
- Jaarlijks informeren we de ouders over ontwikkelingen die hebben plaatsgevonden en over de opbrengsten van de Centrale Einstoets.
- Eén keer in de vier jaar wordt er een oudertevredenheidsonderzoek afgenomen.

1.4.1 Beleidsvoornemens

-Verder uitbouwen van de samenwerking tussen de partnerscholen.

-Verkennen van de mogelijkheden om meer samen te gaan werken met de peuterspeelzalen.

-Samenwerken met het Ixperium in een onderzoekende fase bij het kiezen van een nieuwe methode of andere werkwijze m.b.t. WO.

-Verkennen hoe we techniek i.s.m. Stichting Meerwaarde en Ixperium een structurele plek kunnen geven in ons onderwijs.

1.5 Koersplan SPOM

We hebben ons als SPOM school gecommitteerd aan het koersplan van SPOM.

We plaatsen onze beleidsvoornemens in het kader van de vijf thema's waarop de koers van SPOM gebaseerd is:

- Hoogwaardig kindgericht onderwijs
- Binden en boeien van personeel
- Thuisnabij onderwijs verzorgen met een adequate zorgstructuur
- Maatschappelijke partner zijn
- Samenwerken binnen een professionele lerende organisatie

Beide scholen sluiten hierop aan en leggen binnen de thema's haar accenten.

1. In de schoolplanperiode zal het accent bij hoogwaardig kindgericht onderwijs vooral liggen op het geven van onderwijs in gecombineerde groepen.

We willen:

- Onderwijs aanbieden wat aansluit bij de leerbehoeften van kinderen.
- Onderwijs aanbieden dat de kinderen actief mee laat doen.
- Onderwijs aanbieden waarmee we kinderen tot groei brengen.
- Onderwijs aanbieden waarmee we kinderen een begin laten maken met eigen keuzes en plannen van het eigen werk.

Daarnaast willen we de kinderen kennis laten maken met de wereld om ons heen, de Engelse taal, en willen we kinderen leren om op een goede manier met elkaar om te gaan.

2. In de schoolplanperiode zal het accent bij binden en boeien van personeel liggen op de individuele ontwikkeling gericht op goed onderwijs binnen combinatiegroepen

In de gesprekkencyclus zal individuele ontwikkeling van leerkrachten en het werkplezier een nadrukkelijke plek in gaan nemen.

3. In de schoolplanperiode zal het accent bij thuisnabij onderwijs liggen op het verfijnen van ons groeps-overzicht en groepsplan. We doen dit om vanuit analyse nog beter aan te sluiten op de onderwijsbehoeften van kinderen.

In de zorgcyclus werken we met de groepsbespreking en leerlingbesprekingen. Deze zullen een grotere plaats krijgen in onze zorgcyclus. Evenals het signaleren van zorgen bij leerlingen en het inzetten van acties die kinderen nodig hebben om weer te groeien in hun ontwikkeling.

4. In de schoolplanperiode zal het accent bij maatschappelijke partner zijn, liggen op intensivering van de samenwerking met de peuterspeelzaal om te komen tot een aantal gezamenlijke activiteiten. Daarnaast willen we de samenwerking rondom techniek met de stichting Meerwaarde en het IXperium structureel vorm geven.

5. In de schoolplanperiode zal het accent bij samenwerken binnen een professionele lerende organisatie liggen op leren van en met elkaar. Bij de schoolplanontwikkeling hebben we gebruik gemaakt van het ijsbergmodel en de matrix van Daniel Kim en de input vanuit het systeem denken van Jan Jutte. Dit willen we naar de toekomst toe blijven doen.



1.6 Landelijke kaders OCW en Bestuursakkoord

In het landelijk kader worden vier lijnen aangegeven:

- Talentontwikkeling door uitdagend onderwijs.
- Een brede aanpak voor duurzame onderwijsverbetering.
- Professionele scholen.
- Doorgaande ontwikkelingslijnen.

Kijkend naar onze missie en visie dagen we onszelf uit om hier in de komende vier jaar stappen in te zetten. We zetten verder in op de opbrengsten van ons onderwijs en maken een begin met onderzoekend leren hierin dagen we kinderen uit hun talenten te ontplooiën en zich vaardigheden voor de toekomst eigen te maken.

Onderwijsverbeteringen op beide scholen zijn gericht op een grotere betrokkenheid van kinderen. De onderwijsverbeteringen laten we duurzaam zijn door hierbij de systeembenadering in te zetten. Onze verwachting is dat dit richting geeft aan onze professionalisering en leidt tot doorgaande ontwikkelingslijnen voor kinderen.

1.7 Strategische keuzes

1. In onze huidige werkwijze in de combinatiegroepen komen we onvoldoende tot differentiatie. De instructie en interactie staan onder druk omdat binnen de basisvakken de lessen naast elkaar gegeven worden. In de komende vier jaar maken we de overstap naar het concept kansrijke combinatiegroepen. We zien hierin mogelijkheden om onze instructie meer kwaliteit te geven en daardoor boeiender en effectiever te laten zijn. We zien deze organisatievorm als middel om onze doelen te bereiken.

2. Binnen onze instructie gaan we de leerlijnen van de combinatiegroep verbinden en dit gaat ervoor zorgen dat we tijd maken voor een interactieve instructie met inzet van gedifferentieerde werkvormen. Daarnaast willen we met het effectiever inzetten van onze tijd ruimte maken voor initiatieven van kinderen, kinderen verantwoordelijkheid geven voor hun leerproces, ze leren keuzes te maken en daarvoor de verantwoordelijkheid te geven. We doen dit omdat we ervan overtuigd zijn dat dit het enthousiasme en het plezier in leren doet toenemen.

2. Hoogwaardig kindgericht onderwijs

Beide scholen sluiten hierop aan en leggen binnen de thema's haar accenten.

In de schoolplanperiode zal het accent bij hoogwaardig kindgericht onderwijs vooral liggen op het geven van onderwijs in gecombineerde groepen.

We willen:

- Onderwijs aanbieden wat aansluit bij de leerbehoeften van kinderen.
- Onderwijs aanbieden dat de kinderen actief mee laat doen.
- Onderwijs aanbieden waarmee we kinderen tot groei brengen.
- Onderwijs aanbieden waarmee we kinderen een begin laten maken met eigen keuzes en plannen van het eigen werk.

Daarnaast willen we de kinderen kennis laten maken met de wereld om ons heen, de Engelse taal, en willen we kinderen leren om op een goede manier met elkaar om te gaan.

We zien een aanzet in het anders leren van kinderen. Kinderen zijn meer betrokken; ze nemen meer initiatieven, en maken een begin met het plannen van het eigen werk. De kinderen zijn steeds meer in staat in staat om keuzes te maken. We zien een diversiteit aan activiteiten met verschillende werkvormen en eigentijdse materialen met een belangrijk accent op het gebruiken en toepassen van digitale mogelijkheden. Er wordt gebruik gemaakt van sociale media en kinderen zijn mediawijs.

Leerkrachten geven bewust onderwijs vanuit hun nieuwe rol. Ze zijn in staat om kinderen actief uit te nodigen, te prikkelen en uit te dagen. De leerkracht kenmerkt zich door een op ontwikkeling gerichte houding. De leerkracht sluit steeds meer aan op het ontwikkelingsniveau van het kind, onderzoekt welke manier van lesgeven het beste aansluit bij het kind en stemt zijn onderwijs hier zo goed mogelijk op af.

Daarnaast blijven kwalitatieve instructie en momenten waarop kennis geautomatiseerd wordt uitermate belangrijk. Denk daarbij o.a. aan effectieve instructie (IGDI model), modellen en coöperatieve werkvormen.

Dit leidt tot een klimaat waarin kinderen zich gewaardeerd en gestimuleerd voelen en waarin alle betrokkenen een wezenlijke bijdrage leveren aan een veilig schoolklimaat.

Kijkend naar de toekomst zullen we ons steeds meer van bovenstaande vaardigheden eigen maken en ons zelf voortdurend blijven ontwikkelen in deze richting.

2.1 Begrijpend voor ingrijpen

Om te begrijpen welke ontwikkelingen binnen het onderwijs op onze scholen accent moeten krijgen, hebben we naar buiten en naar binnen gekeken.

Bij het naar binnen kijken, gebruiken we de input vanuit ons Oudertevredenheidsonderzoek, de audit die door SPOM is afgenomen, onze analyse van de tussen- en eindresultaten en de evaluatie van onze beleidsvoornemens uit het schoolplan 2011-2015.

2.1.1 Informatie en verbeterpunten vanuit OTO, audit, tussen- en eindresultaten CITO.

Basisschool St Lambertus		
Sterke punten OTO	Zwakke punten OTO	Verbeterpunten OTO
-Onderwijs. -Algemene ontwikkeling. -Begeleiding. -Sfeer.	-Uitdaging voor goed/snelle leerlingen. -Goede informatieverstrekking. -Meer respect van kinderen. -Doen wat je belooft aan ouders.	-Omgaan met elkaar, waarden en normen. -Passend aanbod van leerstof voor kinderen.

Sterke punten tussenopbrengsten	Zwakke punten tussenopbrengsten	Verbeterpunten tussenopbrengsten
-Technisch lezen in groep 4-6-7-8. -Begrijpend lezen in groep 4 m.b.v. de nieuwe CITO.	-Technisch lezen in groep 3 en 5. -Spellen in alle groepen. -Begrijpend lezen in groep 5-6-7 is niet voldoende. -Rekenresultaten lopen terug.	-Technisch lezen verder verbeteren en vasthouden waar het goed gaat. Onderhouden van technisch lezen in groep 7-8. -Begrijpend lezen verbeteren van de instructie. Beide door inzetten van KCG en de daaraan gekoppelde instructie. -Spellen resultaten verhogen door inzet van werkwijze ZLKLens -Onderzoeken waarom rekenresultaten teruglopen. -Kinderen leren hoe je een CITO-toets maakt.
Sterke punten eind-CITO	Zwakke punten eind-CITO	Verbeterpunten eind-CITO
	-We zien dit schooljaar rekenen en taal sterk achteruit gaan.	-De eind-CITO van schooljaar 2014-2015 geeft geen input voor verbeterpunten. We halen onze verbeterpunten uit de tussenopbrengsten.
Sterke punten audit	Zwakke punten audit	Verbeterpunten audit
-Pedagogisch klimaat. -	-Zorgstructuur. -Afstemming van onderwijs.	-Een heldere zorgstructuur die voor iedereen duidelijk is en waar alle aspecten in opgenomen zijn. -Groepsplannen afstemmen en vertalen naar het weekoverzicht. -Opstellen van OOP. -Minder leerkracht gestuurd onderwijs.

Basisschool Mariënhof		
Sterke punten OTO	Zwakke punten OTO	Verbeterpunten OTO
-Onderwijs. -Algemene ontwikkeling. -Communicatie. -Sfeer.	-Uitdaging voor goed/snelle leerlingen. -Goede informatieverstrekking. -Meer respect van kinderen.	-Omgaan met elkaar, waarden en normen. -Passend aanbod van leerstof voor kinderen.
Sterke punten tussenopbrengsten	Zwakke punten tussenopbrengsten	Verbeterpunten tussenopbrengsten
-Technisch lezen groep 3-6-7. -Spellen in de andere groepen dan 6-7 verloopt goed.	-Technisch lezen in middenbouw en groep 7-8. -Spellen in groep 6-7. -Begrijpend lezen. -Rekenen in de middenbouw.	-Verder implementeren van KCG bij begrijpend lezen en technisch lezen. -Onderhouden van technisch lezen in groep 7-8. -Spellen resultaten verhogen door inzet van werkwijze ZLKLens -Onderzoeken waarom rekenresultaten in de middenbouw on-

		voldoende zijn. -Kinderen leren hoe je een CITO toets maakt.
Sterke punten eind CITO	Zwakke punten eind CITO	Verbeterpunten eind CITO
-Geschiedenis en natuuronderwijs. -Woordenschat.	-Sterke terugloop bij rekenen. -Spelling.	-verbeteren van de spelling resultaten door inzetten van ZLKLens
Sterke punten audit	Zwakke punten audit	Verbeterpunten audit
-Didactisch handelen en gebruik van leertijd. -Planmatig uitvoeren van de zorg	-Afstemmen van het onderwijs. -Vroegtijdig signaleren van zorg.	-Nog krachtiger gebruik maken van IGDI model. -Zorgen dat afstemmen van onderwijs minder leerkrachtafhankelijk wordt.

2.1.2 Evaluatie van de beleidsvoornemens van de schoolplanperiode 2011-2015

	St Lambertusschool	Marienhof
Dit gaat goed, we gaan hiermee door.	-Werken met een weektaak. -Werken met groepsplannen. -Plusgroep. -Gebruik maken van Pluspunt op de computer tijdens de les. -Implementeren van 'Zaken van Zwijsen'.	-Invoeren van het concept KCG bij begrijpend lezen en technisch lezen. -Implementeren van de rekenmethode en ZLKLens. -Invoeren van de methode Kleuterplein voor groep 1-2. -Werken met groepsplannen. -Gesprekkencyclus. -ICT vaardig. -SEO. -Samenwerking met de peuterspeelzaal.
Dit krijgt de komende vier jaar opnieuw aandacht.	-Sociaal emotionele ontwikkeling, omgaan met elkaar, luisteren naar elkaar. -IGDI.	Werken met dag- en weektaken. Een nieuwe methode of aanpak voor W.O. Hoe gaan we verder met Engels. Identiteit.
Dit doen we (nog) niet	-Gebruik van pictogrammen. -Samen leren (methode). -Werken met een bekwaamheidsdossier.	Werken in het documentatiecentrum. Werken met een bekwaamheidsdossier.

Welke betekenis geven we aan deze input en wat doen we ermee naar de toekomst toe?

De beleidsvoornemens die gerealiseerd zijn in beleid, blijven we uitvoeren.

De beleidsvoornemens, die nog niet gerealiseerd zijn in beleid, krijgen in het nieuwe schoolplan opnieuw aandacht.

2.2 Inleiding onderwijskundig beleid

Het onderwijskundig beleid is een onderdeel van het schoolplan 2015-2019. In het schoolplan vindt u een verkorte versie van het onderwijskundig beleid. In dit hoofdstuk wordt ingegaan op de keuzes, die we gemaakt hebben en op welke wijze wij invulling willen geven aan het onderwijs op onze scholen. Onze visie is daarin leidend.

Het onderwijs op beide scholen wordt in combinatiegroepen aangeboden. Het onderwijs binnen de basisvakken wordt gekoppeld aan de leerstof van de jaarklas binnen de combinatieklas. We gaan ervan uit dat ons onderwijs vorm krijgt door kwalitatief goede lessen waarin interactie, inzet van differentiërende werkvormen, samenwerkingsvormen een duidelijke plek innemen. We zijn ervan overtuigd dat het onderwijs zo de betrokkenheid van kinderen vergroot en het plezier in leren toeneemt.

Op beide scholen werken de teams op allerlei terreinen aan verbetering; aan verbreding van de zorg, onderzoekend leren, coöperatief leren en het integraal toepassen van ICT-mogelijkheden. Daarnaast willen we ook meer en effectiever gebruik maken van de leeromgeving. Zowel binnen als buiten de school. Naast kennis wordt ook aandacht besteed aan vaardigheden zoals het probleemoplossend vermogen, creatief denken, zelfsturing en samenwerken en communicatieve vaardigheden als de dialoog voeren. Met behulp van kwaliteitsinstrumenten vindt een systematische, cyclische aanpak van evaluatie- en verbeteractiviteiten plaats.

Dit zie je op de volgende manieren terug op onze scholen:

- Respectvol omgaan met elkaar, maar ook meer humor in de klas.
- Het leren vindt niet meer alleen binnen de muren van de klas plaats.
- Leerlingen nemen zelf meer initiatieven zoals het vragen om hulp om de gestelde doelen te bereiken.
- Kinderen en leerkrachten werken samen.
- Er vindt digitale samenwerking plaats tussen leerkrachten en kinderen van de partnerschool.
- Leerlingen onderzoeken, zijn verwonderd en betrokken.
- De leraren zijn in staat het onderwijs aantoonbaar af te stemmen op de onderwijsbehoeften van de kinderen waardoor goede leerresultaten behaald worden. De leraren zijn vaardig in het ontwerpen van groepsplannen. Zij kunnen opbrengsten analyseren en vertalen in een passend aanbod.
- Bij de instructie wordt gebruik gemaakt van het IGDI model. Het IGDI-model bestaat uit de volgende fasen in de les:
 - Gezamenlijke start van de les (= korte introductie met de hele groep)
 - Interactieve instructie en begeleid inoefenen (met de hele groep, met eventueel als uitzondering de plusleerlingen die geen instructie nodig hebben en die al zelfstandig aan het werk gaan)
 - Zelfstandig werken groep B. Verlengde instructie aan de zwakke leerlingen (instructie-afhankelijk)
 - Zelfstandig werken hele groep (leerkracht loopt rond en helpt waar nodig, inclusief bij plusleerlingen)
 - Afsluiting van de les (= reflectie op de les met de hele groep)
- De betrokkenheid van de kinderen op beide scholen, vooral in de bovenbouw, neemt toe.
- Op onze scholen is zichtbaar op welke wijze de kinderen een, bij hun ontwikkelingsniveau passende, verantwoordelijkheid hebben voor de organisatie van hun leerproces. Hiervoor maken wij gebruik van dag- en weektaken.

2.3 Kernvakken taal en rekenen

Vakken	St.Lambertusschool	Marienhof	Wat valt op / verbeterpunten
Technisch lezen	Estafette	Estafette	Hierover zijn we tevreden, we gaan deze methode inpassen in het concept van KCG
Begrijpend lezen	Nieuwsbegrip	Nieuwsbegrip	Hierover zijn we tevreden, we hebben deze methode ingepast in het concept van KCG
Rekenen	Pluspunt	Alles telt	Marienhof wil deze methode inpassen in het concept KCG om zo tot betere instructie te kunnen komen.
Taal en spellen	Taalactief	Taalactief	De St. Lambertusschool voert in 2015-2016 'Taalactief' in.

2.3.1 Beleidsvoornemens

-Omdat alle groepen gecombineerd zijn is het geven van goede instructie en afstemmen van het onderwijs op wat leerlingen nodig hebben een knelpunt. We hopen dit door het invoeren van het concept Kansrijke - Combinatie groepen te kunnen ondervangen. Kansrijke Combinatiegroepen wordt ingevoerd bij begrijpend lezen en technisch lezen en in de toekomst mogelijk ook voor spellen en rekenen.

-Hierdoor worden onze eigen instructievaardigheden vergroot en daardoor zijn we in staat het onderwijs beter af te stemmen op de behoeftes van de kinderen. Het IGDI-model gebruiken we als basis voor een kwalitatief goede les. Binnen het IGDI-model krijgen coöperatieve werkvormen een vaste plek.

-Betrokkenheid van kinderen vergroten door hen actief bij de instructie te betrekken en middelen te gebruiken waardoor kinderen worden geboeid.

2.4 Overige vak en vormingsgebieden

Vakken	St Lambertusschool	Marienhof	Wat valt op / verbeterpunten
WO	Zaken van Zwijsen voor aardrijkskunde en geschiedenis	Maandtaak voor geschiedenis en natuuronderwijs. De blauwe Planeet voor aardrijkskunde	De lessen zijn vooral leerkracht gestuurd. Gericht op één leerjaar. Komend schooljaar gaan we de St. Lambertusschool een vak aanbieden aan de hele groep.
Creatieve vakken	Moet je doen Uit de kunst	Moet je doen	
Gym	Bioslessen Basislessen voor bewegingsonderwijs Bewegen in het speellokaal Bewegingslessen uit 'Kleuterplein'	Bioslessen Bewegen in het speellokaal Bewegingslessen uit 'Kleuterplein'	
SEO en Burger-schap	Leefstijl	Goed gedaan Kleuterplein	Beide methodes geven onvoldoende handvatten.
Sociale en relationele vorming	Lentekriebels		Marienhof start in 2016 met Lentekriebels.

Sociaal-emotionele vorming

We volgen de sociaal-emotionele vorming van de kinderen in groep 1 en 2 met het observatiesysteem KIIK op Marienhof en OVM op St. Lambertus.

In groep 2 t/m 8 werken we met het volgsysteem Zien. We vullen de observatielijst jaarlijks in. Het gebruik van deze input vraagt zeker in de komende jaren nog aandacht.

In de groepen is veel aandacht voor het welbevinden van de kinderen. In samenspraak met de kinderen komen de gedragsregels in de groep tot stand.

Pesten komt ook op onze scholen voor. Daarom wordt omgaan met elkaar opgenomen in ons schoolplan.

Ook de coöperatieve werkvormen ondersteunen de sociaal-emotionele vorming. Deze hebben zowel sociale als cognitieve aspecten als doel.

2.4.1 Beleidsvoornemens

- Zowel leerlingen als leerkrachten leren samenwerken door middel van coöperatieve structuren, overleggen, kritisch denken en problemen op te lossen. Binnen het vak WO gaan we het betekenisvol en authentiek leren een plaats geven.
- Invoeren van sociaal-relatieve vorming op Marienhof.
- Gebruik van de input uit KIIK, OVM en Zien in onze omgang met de kinderen.
- Leerlingen uit de groepen mee laten praten over de schoolregels en het uitvoeren ervan. (leerlingenpanel/ leerlingenraad)
- Leerlingenquête om de veiligheidsbeleving van de kinderen in beeld te houden en waar nodig actie te ondernemen

2.5 Thuisnabij onderwijs en adequate zorg

Onze scholen bieden goede zorg waardoor nagenoeg elk kind thuisnabij onderwijs kan krijgen. Het onderwijs en de zorg zijn gebaseerd op pedagogisch optimisme.

Beide scholen hebben een zorgprofiel, zicht op de kwaliteiten die voorwaarde zijn voor goede zorg en zijn in staat om een passend arrangement te ontwerpen en aan te bieden.

Mocht het niet mogelijk zijn om de gevraagde zorg in het eigen dorp te bieden dan wordt in overleg een zo nabij mogelijke oplossing gekozen. De leraren zijn competent om leerlingen die extra zorg nodig hebben vanuit pedagogisch optimisme te begeleiden.

Bij de basisondersteuning zetten we onze zorg cyclisch in. Hierbij maken we gebruik van de 1-zorg-route.

Op onze scholen is dit op de volgende manieren zichtbaar:

- We werken vanuit pedagogisch optimisme volgens de handelingsgerichte procesdiagnostiek (HGPD).
- De organisatorische en inhoudelijke aanpassingen zorgen dat de (hoog)begaafde leerlingen waar mogelijk een passend aanbod krijgen, zoveel mogelijk binnen de groep.
 - Voor kinderen uit groep 7 is er een bovenschoolse plusklas waar zij een keer per week naar toe gaan.
 - Door te werken met het IGDI-model en Kansrijke Combinatieklassen is het mogelijk om kinderen uit aanpak 3 een passend aanbod te geven. Dit bestaat onder meer uit: plustaken uit de methodes, Rekentijgers. We bekijken of we dit uit kunnen breiden met het programma Accadin.
 - Daarnaast onderzoeken we de komende jaren op welke wijze we de plusklas op beide scholen in zullen vullen.
- Het zorgtraject krijgt vorm in dialoog met ouders, school en deskundigen. In de zorgparagraaf van beide scholen staat beschreven hoe het zorgtraject werkt, welke stappen worden ondernomen en hoe dit wordt gecommuniceerd.
- Basisschool-basisschool verwijzingen vinden wij vanzelfsprekend op het moment dat wij de juiste hulp niet meer kunnen bieden.
- De op schoolniveau ontwikkelde basiszorgprofielen en ontwikkelplannen voor de zorg worden steeds verder geïmplementeerd.

2.5.1 Beleidsvoornemens

- De 1-zorgroute wordt uitgevoerd zoals we die hebben geformuleerd.
- Leerkrachten zijn in staat om tijdig te signaleren en het onderwijs op de behoefte van de leerling af te stemmen. Ze weten wat kinderen nodig hebben en kunnen hiervoor de goede acties inzetten.
- Voor de vakken lezen, rekenen en spellen maken de leerkrachten een groepsplan en vertalen dit naar de dagplanning.
- Differentiatie binnen de groep zowel voor aanpak 1 als aanpak 3.
- Bekwaamheid bij alle leerkrachten om de volledige lijst van ZIEN in te vullen en te kunnen interpreteren.
- Onderzoeken van de mogelijkheden van een brugklastraining voor alle kinderen uit groep 8 op basisschool Marienhof.
- Implementeren van het volgsysteem KIIK op Marienhof.

3. Personeel en personeelsbeleid op onze school

We hebben als team onze visie geformuleerd. Deze visie is leidend voor onze schoolontwikkeling en daarmee ook voor ieders persoonlijke ontwikkeling. We weten dat het belangrijk is om kinderen actief te stimuleren en te betrekken bij het onderwijs.

Het is belangrijk dat we ons onderwijs afstemmen op onze leerlingen. Dit zijn ontwikkelpunten waar elke leerkracht zijn eigen ontwikkeling op afstemt.

Samenwerking, uitwisseling en leren van en met elkaar behoren tot de cultuur van onze scholen. De scholen vinden het gewoon om bij elkaar in de keuken te kijken. Dat is voorwaarde voor een professionele, leerende organisatie.

We zien dat medewerkers in staat zijn om professioneel samen te werken; met collega's, met ouders en andere betrokkenen. Op deze wijze draagt ieder bij aan een goed pedagogisch en didactisch klimaat, aan goede onderlinge samenwerking en een goede schoolorganisatie.

We streven ernaar om onze medewerkers steeds vaker in te zetten op hun talenten waarmee we de kwaliteit van de organisatie, de betrokkenheid van leraren en hun motivatie, vergroten.

Iedereen is verantwoordelijk voor de kwaliteit van de totale school. Vanuit deze medeverantwoordelijkheid is het vanzelfsprekend dat we elkaar aanspreken op professioneel handelen. Professioneel handelen is STOER: solidair, transparant, ontwikkelingsgericht, eigenaarschap en resultaatgericht.

3.1 Begrijpen voor ingrijpen

Op beide scholen zijn alle groepen gecombineerd. Op dit moment zijn het allemaal twee-combi's. In de toekomst kan dat op bepaalde dagdelen ook een drie-combi zijn.

Regelmatig hebben we te maken met grote groepen.

Het is moeilijk om in deze grote combinatiegroepen goede instructie te geven. KCG kan ons hierbij helpen. Leerkrachten beschikken nog niet altijd over voldoende vaardigheden die nodig zijn om in deze gecombineerde groepen goede instructie te geven. In het verbetertraject van KCG komt dit onderdeel veelvuldig aan bod.

Op beide scholen heeft in maart-april een audit plaatsgevonden waar ook gekeken is naar leerkrachtvaardigheden.

Aandachtspunten uit deze audits:

St Lambertusschool	Marienhof
Inzetten van het IGDI model.	Krachtiger inzetten van het IGDI model vooral als het gaat om het doel benoemen en kinderen actief bij het proces betrekken.
Verhogen van de betrokkenheid bij leerlingen door het inzetten van coöperatieve werkvormen.	Verder uitbreiden van coöperatieve werkvormen.
Afstemmen van onderwijs aan leerlingen en geven van de juiste hulp aan de instructietafel.	Afstemmen van onderwijs aan leerlingen en geven van de juiste hulp aan de instructietafel.

De samenwerking tussen beide scholen geeft leerkrachten de mogelijkheid om met collega's te overleggen, samen lessen voor te bereiden en bij elkaar te gaan kijken. Omdat het niet altijd mogelijk is een leerkracht hiervoor vrij te roosteren zouden dit we ook kunnen doen aan de hand van video-opnames.

Vanuit het MTO zijn de volgende aandachtspunten gekomen:

St Lambertusschool	Marienhof
Sterke punten MTO -Inhoud van het werk. -Werkomstandigheden. -Sfeer. -Onderwijs.	Sterke punten MTO -Inhoud van het werk. -Gesprekkencyclus. -Werkomstandigheden. -Sfeer. -Onderwijs.
Ontwikkelpunten MTO -Werkdruk -Gesprekkencyclus -Persoonlijke ontwikkeling, -Identiteit.	Ontwikkelpunten MTO -Werkdruk. -Persoonlijke ontwikkeling, -Identiteit.

3.2 Professionele organisatie

Voor kinderen, maar ook de medewerkers is het belangrijk dat er goede materialen, leermiddelen en methodes aanwezig zijn. Dat is belangrijk voor de motivatie en ontwikkeling van de kinderen, maar het inspireert tevens de leerkrachten die met hen werken. Ook goede huisvesting, passend bij de wijze waarop het onderwijs wordt vormgegeven, een aangename uitstraling van het gebouw en van de inrichting zijn belangrijk voor de kwaliteit van zorg en onderwijs.

Bij goed ondernemerschap hoort een gezonde financiële positie. Op een kleine school is dit niet gemakkelijk. Samen zullen we bekijken hoe we deze beperkte middelen zo goed mogelijk in kunnen zetten.

Organisatie en inzet personeel

Basisschool St Lambertus en basisschool Mariënhof zijn sinds 1 augustus 2014 partnerscholen. Dit betekent dat er veel samenwerking is tussen beide scholen. Dit stelt leerkrachten in staat om van elkaar te leren en samen te werken. Het personeel kan op beide scholen worden ingezet. Als uitgangspunt hanteren we hierbij de kwaliteiten van de leerkrachten. Op welke plaats komen zij het best tot hun recht en waar hebben we nieuwe kwaliteiten nodig.

3.2.1 Hoe geven we invulling aan de lerende organisatie?

De teams zijn nog gericht op de eigen organisatie. Hierin zijn wel verschillen zichtbaar tussen beide scholen. Het is belangrijk om ons meer naar buiten te richten.

Er zijn steeds meer momenten waarin we willen leren van elkaar, waarin we samenwerken en overleggen met elkaar. Dit moet nog meer worden uitgebreid.

Vergroten van instructievaardigheden door o.m. het bij elkaar kijken, van elkaar leren, feedback geven, samen lessen voorbereiden moet in de toekomst worden uitgebreid.

Dit is op de volgende wijze zichtbaar in onze scholen:

- We zijn steeds meer in staat om elkaar op een professionele wijze aan te spreken, feedback te geven en te vragen.
- We leren in professionele netwerken, met behulp van intervisie en coöperatief vergaderen.
- Collegiale visitatie wordt ingezet voor deskundigheidsbevordering en kwaliteitsverbetering.
- Het werk van het management is in hoofdzaak gericht op onderwijskundig leiderschap.
- ICT is een leidend middel in structuren en processen geworden, zowel onderwijskundig als organisatorisch.

3.3 Binden en boeien van ons personeel.

Op beide scholen vinden gesprekken plaats zoals staat beschreven in de gesprekkencyclus van SPOM. Leerkrachten worden op grond van de doelen van de organisatie gestimuleerd om zich te ontwikkelen, individueel en als team. Meer kennis en sterke competenties geven meer plezier in het werk, meer zelfvertrouwen en inspiratie. Haal het beste uit jezelf en straal dat uit, is het devies.

We streven ernaar dat onze leerkrachten zich verbonden voelen met de school maar ook met de partnerschool en zich daarvoor willen inspannen.

Dit is op de volgende wijze zichtbaar op onze scholen:

- Door middel van klassenbezoeken, observaties door derden en functioneringsgesprekken krijgen we zicht op de kwaliteiten van de medewerker en de benodigde kwaliteiten voor de uitvoering van het onderwijs.
- We zetten de kwaliteiten in daar waar ze nodig zijn. Door onze samenwerking met de partnerschool kan dat op beide scholen zijn.

3.4 Beleidsvoornemens

-De gesprekkencyclus, m.n. de functioneringsgesprekken gebruiken om het werkplezier van de medewerker in beeld te brengen en samen te werken naar het in balans zijn van de medewerker binnen de organisatie.

-Dit betekent dat er zicht is op wat er moet en mag binnen de organisatie. Daarnaast wordt er in dit gesprek ook gesproken over wat de medewerker wil en wat hij kan. De gezamenlijke ambitie is leidend als koers.

-Samenwerken met collega's van de eigen school maar vooral ook van de partnerschool in een belangrijk onderwerp. We plannen teamvergaderingen waarin leerkrachten de kans krijgen om ervaringen uit te wisselen, met elkaar in gesprek te gaan over het onderwijs in hun groep, over de wijze waarop we zorgleeringen begeleiden. We organiseren bijeenkomsten of geven leerkrachten de mogelijkheid om samen lessen en projecten voor te bereiden.

4. Kwaliteit en kwaliteitszorg op onze scholen

Ons onderwijsaanbod richt zich op een optimale ontwikkeling, we gaan hierbij uit van de eigen unieke mogelijkheden en kansen, van iedere leerling.

Onze leerkrachten zijn in staat om aan ons onderwijsaanbod invulling te geven, zij worden ingezet op hun talenten en kwaliteiten en zien de mogelijkheden en kansen van onze kinderen.

4.1 Doelen van onze kwaliteitszorg.

We leveren als school kwaliteit die tot tevredenheid van medewerkers, leerlingen, ouders, overheid en schoolbestuur leidt.

Het onderwijs is zo georganiseerd dat het in eerste instantie mogelijk is voor de leerkrachten om een grote mate van vakbekwaamheid neer te zetten en verder uit te bouwen. Voor de leraren zijn de SBL-competenties het uitgangspunt, voor de directeurs de NSA-competenties.

Hoe dit eruit ziet, wanneer is de kwaliteit 'goed' en wat we hierin als school verwachten van het pedagogisch en didactisch handelen van de leerkrachten gaan we in de komende schoolplan periode beschrijven. Voor deze onderwerpen zullen we een kwaliteitskaart maken. Hierin wordt opgenomen wat er te zien is in de groep, bij de leerlingen en dus ook in het handelen van de leerkracht.

We gaan werken aan het systematisch borgen van onderwijskwaliteit. De gemaakte afspraken gaan we vastleggen, en we maken duidelijke afspraken over het monitoren van de ontwikkeling en de opbrengsten. We gaan de opbrengsten evalueren en vastleggen hoe en onder welke condities scholing en professionalisering op zowel individueel als op schoolniveau geregeld is. Aansluitend gaan we via de gesprekkencyclus de individuele afspraken bepalen. Deze gezamenlijke afspraken worden opgenomen in het schooljaarplan.

4.2 De inrichting van onze kwaliteitszorg

We evalueren onze opbrengsten en handelen en reflecteren hier inhoudelijk.

We gaan dit in de school faciliteren waarbij we aansluiten bij de individuele ontwikkeling en de reguliere teamontwikkeling. We gaan hierbij actief onze omgeving en onze leerlingen betrekken.

Iedere leerling wordt van de instroom tot de uitstroom d.m.v. een leerlingvolgsysteem goed gevolgd.

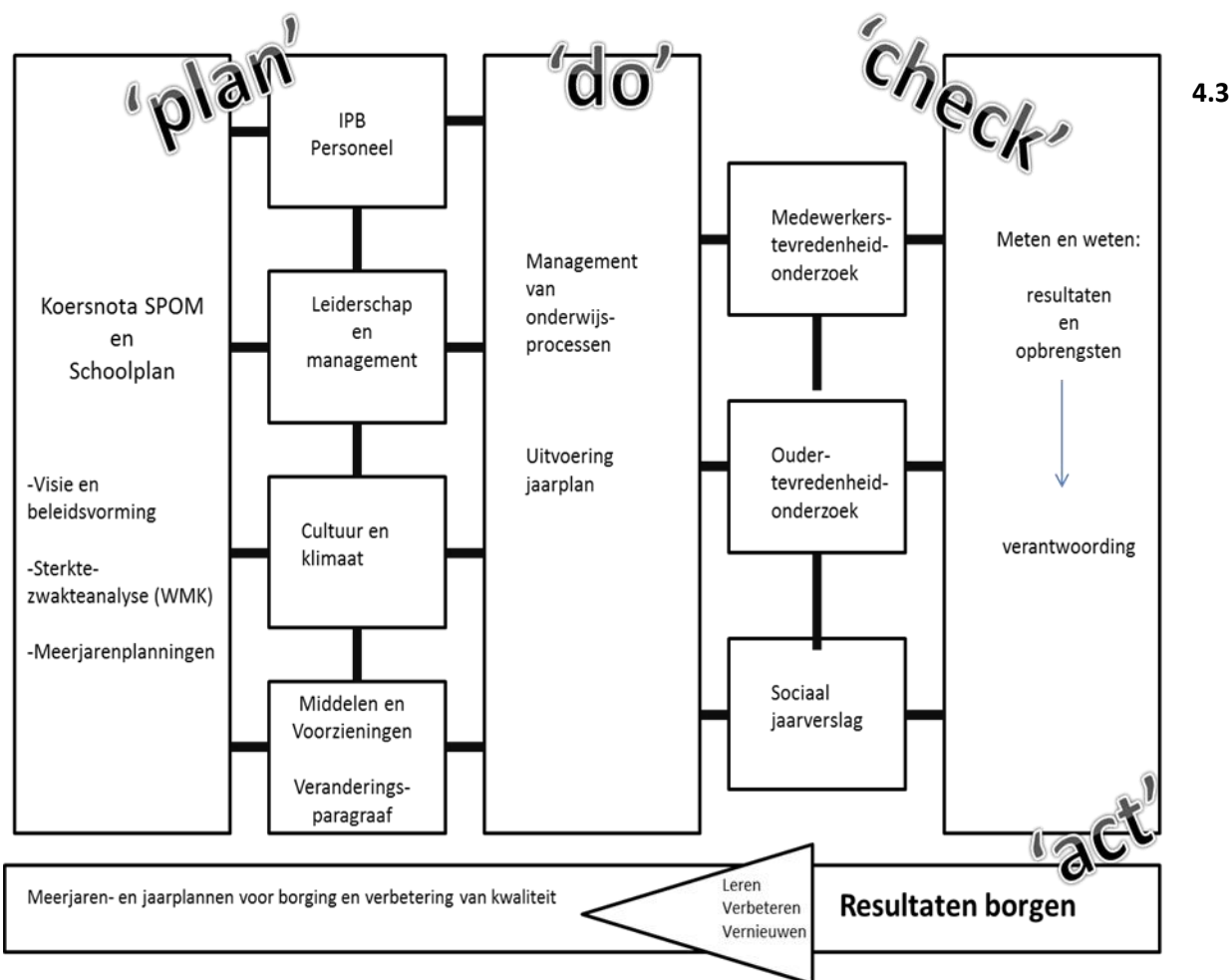
Er is een methodeonafhankelijke toetslijn vastgelegd die het mogelijk maakt om objectief de behaalde leerresultaten op individueel-, klassikaal-, jaarlaag- en schoolniveau te bepalen en te vergelijken met landelijke resultaten.

De gemiddelde schoolprestaties, gemeten via de CITO-eindtoets, worden jaarlijks in MT en team besproken. Deze dienen zich minimaal op het gemiddelde niveau van de referentiegroep te bevinden.

In iedere groep werkt de leerkracht voor alle leerlingen met groepsplannen voor lezen, spellen en rekenen.

Op beide scholen gebruiken we verschillende instrumenten om onze kwaliteit te bepalen en waar nodig actie te ondernemen om deze te borgen of te verbeteren, te weten:

- Een Ouder Tevredenheid Onderzoek (OTO), dit doen we vierjaarlijks.
- Het Medewerkers Tevredenheid Onderzoek (MTO), dit doen we vierjaarlijks.
- In de jaarverslagen en schoolgidsen wordt verantwoording afgelegd over de schoolontwikkeling, de opbrengsten en de kwaliteit van het onderwijs.
- Er vinden afstemmings-, functionerings- en beoordelingsgesprekken plaats volgens de door SPOM vastgestelde gesprekkencyclus.
- Alle medewerkers in 2019 ingeschreven zijn in het landelijke leraren- of directeursregister waarvoor momenteel de criteria ontwikkeld worden;



4.3 Beleidsvoornemens

-Wanneer is de kwaliteit 'goed' en wat verwachten we als school van het pedagogisch en didactisch handelen van de leerkrachten? Dit gaan we in de komende schoolplanperiode beschrijven. We maken protocollen en beleid, en vertalen dit naar wat er te zien is in de groep, bij de leerlingen en dus ook in het handelen van de leerkracht.

-We werken aan het systematisch borgen van onderwijskwaliteit. De gemaakte afspraken met individuele leerkrachten, en ook het schoolmanagementteam, liggen teveel in de persoonlijke sfeer, we gaan ze vastleggen, en maken duidelijke afspraken over het monitoren van de ontwikkeling en de opbrengsten.

-We evalueren de opbrengsten en leggen vast hoe en onder welke condities scholing en professionalisering op zowel individueel als op schoolniveau geregeld is. Aansluitend gaan we via de gesprekkencyclus de individuele afspraken bepalen. Deze afspraken worden opgenomen in het schooljaarplan.

5. Huisvesting en financiën

5.1 Beheer en onderhoud van onze huisvesting

Het beheer en onderhoud van onze scholen ligt vooral bij de stichting. De meeste zaken worden bovenschools geregeld.

De komende 4 jaar zal op Mariënhof de speelplaats worden opgeknapt. De financiën hiervoor worden grotendeels betaald door de ouderraad.

Op de St. Lambertusschool vinden er geen acties plaats.

5.2 Onze financiële mogelijkheden

Beide scholen worden steeds kleiner waardoor de financiële situatie steeds nijpender wordt.

Op beide scholen moeten we onderzoeken welke gevolgen dit heeft en welke mogelijkheden er zijn om minder geld uit te geven.

De komende vier jaar plannen we de volgende acties:

		Mariënhof	St. Lambertus
Sociaal emotionele ontwikkeling, omgaan met elkaar	Begeleiding door Jolanda van de Berg	€750,00	€750,00
Taalmethode St.Lambertusschool	-		€5000,00
Methode Engels beide scholen	-	€1500,00	€1500,00
Crea vakken	-	€1000,00	€1000,00
Schrijfmethode Mariënhof	-	€500,00	
Buitenmaterialen groep 1-2	-	€1000,00	€1000,00
WO	Wordt onderzocht in deze planperiode.	€3000,00	€3000,00
Techniek en ICT	Wordt onderzocht in deze planperiode.	€1500,00	€1500,00
Teamscholing KCG	Begeleiding door BCO	€3400,00	€2800,00
Computers en software		€5000,00	€5000,00
De uitwerking in klassenbezoeken, feedback- en evaluatiegesprekken zullen vooral consequenties hebben voor vervanging tijdens schooluren.		De gelden die hiervoor worden gebruikt moeten vallen binnen de afspraken van SPOM m.b.t. formatie 10% P&A beleid en extra uren in het kader van de CAO	
Inrichting schoolbibliotheek op Mariënhof (meubilair)		€1500,00	

5.3 Sponsoring

Vijftien organisaties, waarin de besturenorganisaties en VNG zijn vertegenwoordigd, hebben een convenant ondertekend dat handelt over sponsoring in het primair en voortgezet onderwijs. Onze school onderschrijft dit convenant. Dit ligt ter inzage op school.

De drie belangrijkste uitgangspunten van het convenant zijn:

- Sponsoring moet verenigbaar zijn met de pedagogische en onderwijskundige doelstellingen van de school. Er mag geen schade worden berokkend aan de geestelijke en/of lichamelijke gesteldheid van leerlingen. Sponsoring moet in overeenstemming zijn met de goede smaak en fatsoen.

- Sponsoring mag niet de objectiviteit, de geloofwaardigheid, de betrouwbaarheid en de onafhankelijkheid van het onderwijs en de daarbij betrokkenen in gevaar brengen.
- Sponsoring mag niet de onderwijsinhoud en/of de continuïteit van het onderwijs beïnvloeden, dan wel in strijd zijn met het onderwijsaanbod en de kwaliteitseisen die de school aan het onderwijs stelt. Het primair onderwijsproces mag niet afhankelijk zijn van sponsormiddelen.

De medezeggenschapsraad heeft instemmingsrecht op beslissingen van het bevoegd gezag over sponsoring. Wij houden ons aan het opgestelde convenant. Op onze scholen is momenteel geen sprake van sponsoring in wat voor vorm dan ook.

6. Beleidsvoornemens 2015-2019

6.1. Inleiding

De komende vier jaar zullen we insteken op de verbetering van het onderwijs op beide scholen. Hierbij is de betrokkenheid van leerlingen en zijn de vaardigheden en kwaliteiten van leerkrachten een belangrijk punt van aandacht.

Ook willen we dat kinderen, leerkrachten en ouders op een goede manier met elkaar omgaan en respect hebben voor elkaar.

Plezier is de basis van dit alles.

6.2. Veranderingsonderwerpen

De belangrijkste veranderonderwerpen voor de komende 4 jaren zijn:

-Samenwerken met de partnerschool, peuterspeelzaal, IXperium en Stichting Meerwaarde.

-Verbeteren van onze resultaten door vergroten van leerkrachtvaardigheden, werken met het concept KCG, werken met het IGD model.

-Verhogen van de betrokkenheid bij kinderen door het invoeren van coöperatieve werkvormen, kinderen zelf verantwoordelijk laten worden voor een deel van hun leerproces, kinderen ervaringen op laten doen met ICT, techniek en onderzoekend leren.

-Leerkrachten vaardiger laten worden op het gebied van ICT.

6.3. Overzicht veranderingsgebieden in de schoolplanperiode 2015 – 2019

In schooljaar 2015-2016 worden een aantal onderwerpen verder geïmplementeerd of opgestart. In het schooljaar daarna zullen de meeste van deze onderwerpen nogmaals worden opgenomen in het jaarplan

Visie en identiteit			
	Doel	Acties	Tijdspad
Het verhaal van de school, visie en identiteit.	-Verder uitwerken van de visie en de brede identiteit van de scholen. -Komen tot een beeld wat het verhaal van de school weergeeft.	-Tijdens teamvergaderingen en gesprekken onze visie terug laten komen. -Zichtbaar maken in onze gebouwen. -Kinderen en ouders hiermee in aanraking brengen.	-Teamvergadering oktober 2015. -Teamvergadering februari 2016.
De smalle identiteit.	-Samen onderzoeken en vaststellen hoe de smalle identiteit op onze scholen zichtbaar is.	-In een teamvergadering met elkaar in gesprek gaan en onderzoeken wat we op beide scholen hieraan doen en wat we zouden willen. -Gesprekken met ouders.	November 2015: -Teamvergadering. -Gesprekken met ouderborden en MR. -Gesprekken met ouders tijdens de eerste bijeenkomst van de klankbordgroep op beide scholen.

Hoogwaardig kindgericht onderwijs			
KCG	Doel	Acties	
Kansrijke Combinatie Groepen.	<p>Concept kansrijke combinatiegroepen (verder implementeren) bij technisch lezen De leerkrachten kunnen een geïntegreerde instructie geven tijdens de lessen van Estafette.</p>	<p>-Teambijeenkomst voor het team van de St. Lambertusschool over technisch lezen. Nieuwe leerkrachten van Marienhof sluiten hier ook bij aan. Leerkrachten van Mariënhof kunnen hierbij aansluiten wanneer zij behoefte hebben om deze informatie nog een keer te horen.</p>	<p>-1 oktober 2015: Teambijeenkomst technisch lezen. -Oktober-november Observaties technisch lezen op de St Lambertusschool. Observaties technisch lezen of begrijpend lezen op Mariënhof.</p>
	<p>Concept kansrijke combinatiegroepen verder implementeren bij begrijpend lezen. De leerkrachten kunnen een geïntegreerde instructie geven tijdens de lessen van Nieuwsbegrip.</p>	<p>-De begeleiding vindt plaats door een medewerker van BCO. Zij voert samen met de IB-er en directeur de observaties uit.</p>	<p>-Observaties oktober 2015 op Marienhof. Februari-maart 2016 op de St. Lambertusschool. -Voorbereiden van lessen januari 2016.</p>
	<p>Eerste aanzet concept kansrijke combinatiegroepen bij rekenen op Mariënhof.</p>	<p>-Een teambijeenkomst voor het team van Mariënhof waarin onder begeleiding van BCO wordt bekeken hoe we de leerkrachtgebonden les en de zelfstandig werkles beter in kunnen plannen in onze combinatiegroepen</p>	<p>-Woensdagmiddag in oktober 2015.</p>
Werken in hoeken in groep 1-2.	<p>Concept kansrijke combinatiegroepen invoeren bij de lessen woordenschat. De leerkrachten kunnen een geïntegreerde instructie geven tijdens de lessen woordenschat.</p>	<p>-Studieochtend waarin leerkrachten worden geschoold in het geven van een goede les woordenschat. -Leren hoe je tot een goed woordpakket komt. -Twee teamvergaderingen om met collega's van de partnerschool ervaringen uit te wisselen</p>	<p>-Studieochtend op 10 november. -Teamvergadering in januari en april.</p>
	<p>Leerkrachten kunnen een rijke leeromgeving inrichten waarin volop</p>	<p>-Twee studieochtenden waarin leerkrachten informatie krijgen over</p>	<p>-Teambijeenkomst in september waarin de leerbehoeftes van de</p>

	<p>kan worden gespeeld. Leerkrachten leren meer gebruik te maken van het spel in hoeken.</p>	<p>het spel in een leerrijke omgeving.</p> <ul style="list-style-type: none"> -Leerkrachten leren om goede vragen te stellen in de hoeken zodat kinderen verder worden gebracht in hun ontwikkeling. -Leerkrachten kijken op andere scholen om te zien hoe daar wordt gewerkt in de hoeken. 	<p>leerkrachten van groep 1-2 worden geïnventariseerd,</p> <ul style="list-style-type: none"> -Studieochtend 10 november 2015. -Op bezoek bij andere scholen in januari 2016. -Twee teamvergaderingen in de tweede helft van het schooljaar waarvan de datum nog moet worden vastgelegd.
Invoeren of verder implementeren van het IGDI model.	Leerkrachten gebruiken tijdens de instructie het IGDI model.	<ul style="list-style-type: none"> -Oprissen van de stappen uit het model. -Maken van afspraken die in alle groepen zichtbaar zijn. -Observaties door directeur-IB-er of door collega's. 	<ul style="list-style-type: none"> -Opstarten september-november 2015. -Evalueren mei 2016.
Taalmethode op de Lambertusschool.	Implementeren van een nieuwe taalmethode.	<ul style="list-style-type: none"> -Vier keer per jaar plannen we een bijeenkomst waarin we elkaar informeren over het werken met deze methode. -Indien noodzakelijk plannen we een overleg met het team van Mariënhof om met elkaar te overleggen. 	<p>-Vergaderingen:</p> <p>September 2015 November 2015 Februari 2016 April 2016</p>
Coöperatieve werkvormen.	<ul style="list-style-type: none"> -Vergroten van betrokkenheid bij leerlingen. -Kinderen een grote inbreng laten hebben tijdens de instructie. -Door kinderen samen te laten overleggen en samen werken, van elkaar laten leren. 	<ul style="list-style-type: none"> -Elke maand bespreken we een nieuwe coöperatieve werkvorm. Leerkrachten werken tijdens de instructie met deze vorm. -Een keer in de maand maken we ruimte in de agenda van de teamvergadering of werkvergadering om ervaringen uit te wisselen. 	<ul style="list-style-type: none"> -September 2015 -Oktober-november 2015. -November-december 2015. -Januari-februari 2016. -Februari-maart 2016. -April-mei 2016. -Juni-juli 2016.

<p>Natuuronderwijs als project aanbieden.</p>	<ul style="list-style-type: none"> -We maken een begin met onderzoekend leren. -Natuuronderwijs wordt niet aangeboden uit het methodeboek maar in een projectvorm. -Techniek is zichtbaar aanwezig. 	<ul style="list-style-type: none"> -Twee thema's uit de natuur worden als project aangeboden. Samenwerken en plannen zijn vaardigheden die we centraal stellen. -De thema's worden tijdens een teamvergadering voorbereid, dit kan eventueel met beide teams samen gebeuren. -Een thema is gericht op techniek. -Een thema is gericht relationele en seksuele vorming (Lentekriebels). -Er vindt een informatief overleg plaats met medewerkers van RAC (Regionaal Activiteiten Centrum) om de mogelijkheden van techniek in ons onderwijs te onderzoeken. 	<p>De thema's worden over het jaar verdeeld.</p> <ul style="list-style-type: none"> -Oktober 2015 -Januari 2016 -Maart 2016 -Mei-juni 2016
<p>Omgaan met elkaar.</p>	<ul style="list-style-type: none"> -Verbeteren van het speelplaats gedrag. -Verbeteren van omgaan met elkaar. -Maken van afspraken. 	<ul style="list-style-type: none"> -Teambijeenkomst waarin beide team met elkaar in gesprek gaan en bespreken wat zien we kinderen doen op de speelplaats en in de klas als ze met elkaar omgaan. -Gebruik van de input uit KIJK, OVM en Zien in onze omgang met de kinderen. -Leerlingenquête om de veiligheidsbeleving van de kinderen in beeld te houden en waar nodig actie te ondernemen. -Opzetten van een leerlingenraad op beide scholen. 	<ul style="list-style-type: none"> -Begeleiding van Jolanda van de Bergh eerste helft van het schooljaar. Datum nog niet definitief. -Oktober 2015 maken van afspraken over gebruik ZIEN (KIJK en OVM) -Januari 2016 leerling enquête, uitslag kan worden meegenomen in de oudergesprekken. -Leerlingen raad komt in september 2015, februari 2016 en mei 2016 bijeen.
<p>Invoeren van het project Lentekriebels.</p>	<ul style="list-style-type: none"> -Invoeren van sociaal-relacionele vorming op Mariënhof. 	<ul style="list-style-type: none"> -Teambijeenkomst waarin leerkrachten worden geschoold in het geven van deze les- 	<ul style="list-style-type: none"> -Februari 2016 informatiebijeenkomst voor team. -Februari 2016 informa-

		sen. -Ouderavond waarop de ouders worden geïnformeerd. Uitvoeren van de lessen.	tie avond voor ouders. -Maart 2016 uitvoeren van het project in alle groepen.
Engels Mariënhof, mogelijk ook op St. Lambertusschool.	-Kiezen van een nieuwe methode voor Engels.	-Vormen van een werkgroep. -Methodes bekijken, uitgangspunt hier is kijken of er een goede methode is die ook in de andere groepen kan worden gebruik. -De werkgroep doet een voorstel. -Met input van de overige teamleden wordt er een nieuwe methode gekozen. -In januari wordt er gestart met deze methode in de groepen 6-7-8.	-September -december 2015
<i>WO / onderzoekend leren.</i>	<i>-Binnen het vak WO het betekenisvol en authentiek leren een plaats geven.</i>		2017-2019
<i>Rekenen en spellen.</i>	<i>-Invoeren in het concept kansrijke combinatiegroepen.</i>		2017-2019
<i>Talenten van kinderen.</i>	<i>-Inzetten van talenten.</i>		2017-2019

Thuis nabij onderwijs en adequate zorg			
	Doel	Acties	Tijdspad
Zorg voor leerlingen.	-De vastgelegde zorgstructuur is zichtbaar in onze scholen.	-Er is een stappenplan voor het signaleren van zorgleerlingen. Dit wordt door de IB-er en leerkrachten toegepast. -Groepsplannen worden eenduidig, in ParnasSys, en er is een link met de dagplanning van de leerkracht. Voor de vakken lezen, rekenen en spellen ma-	-Studiedag 17 september 2015. Studiedag 2 maart 2016. -Acties vanuit de zorgstructuur staan in de zorgkalender 2015-2016.

	<p>-Goede afstemming van onderwijs.</p> <p>-Kinderen uit groep 8 zijn goed voorbereid op het Voortgezet Onderwijs.</p>	<p>ken de leerkrachten een groepsplan.</p> <p>-Leerlingbespreking en groepsbesprekingen worden structureel ingezet. Leren van elkaar is een onderdeel van de groepsbesprekingen.</p> <p>-Leerkrachten maken na de CITO-toetsen analyses, trekken conclusie en passen die toe in hun onderwijs.</p> <p>-Groepsplannen worden besproken met de IB-er en er vinden observaties plaats door de IB-er.</p> <p>-Leerkrachten zijn in staat om tijdig te signaleren. Na elke methode gebonden toets (spellen, rekenen en begrijpend lezen) wordt gekeken wat de groep en wat individuele kinderen nodig hebben. Dit wordt vertaald naar de weekplanning.</p> <p>-Onderzoeken van de mogelijkheden van een brugklastraining voor alle kinderen uit groep 8 voor de leerlingen van Mariënhof. De St. Lambertusschool sluit hier mogelijk bij aan.</p>	
Groepsplannen.	-Komen tot werkbare groepsplannen die leidend zijn voor het onderwijs in de groep.	<p>-Voor alle groepsplannen wordt er door de IB-er een format vastgelegd in ParnasSys.</p> <p>-In september worden de leerkrachten geïnformeerd over de werkwijze.</p> <p>-Tijdens een studiedag gaan we de groepsplannen in ParnasSys invul-</p>	<p>-September 2015 studiedag.</p> <p>-Maart 2016 studiedag.</p> <p>-Evaluatie juni 2016.</p>

		len. -In maart evalueren we de plannen en maken we nieuwe.	
--	--	---	--

Binden en boeien van personeel			
	Doel	Acties	Tijdspad
Gesprekkencyclus. -	-Jaarlijks vindt er een functioneringsgesprek plaats. Tijdens dit gesprek komt het onderdeel werkplezier expliciet aan de orde. -Leerkrachten hebben voldoende 'gereedschap' om het onderwijs af te stemmen op de onderwijsbehoefte van de kinderen.	-Directeur wordt geschoold in het voeren van functioneringsgesprekken waarin het onderwerp werkplezier wordt besproken. -De gesprekkencyclus, m.n. de functioneringsgesprekken, gebruiken om het werkplezier van de medewerker in beeld te brengen en samen te werken naar het in balans zijn van de medewerker binnen de organisatie. -Met alle medewerkers vindt een ontwikkelgesprek, een gesprek in het kader van werkplezier en een functioneringsgesprek plaats. -We leggen vast hoe en onder welke condities scholing en professionalisering op zowel individueel als op schoolniveau geregeld is. -Aansluitend gaan we via de gesprekkencyclus de individuele afspraken bepalen.	-Einde schooljaar 2015 en begin schooljaar 2015 scholing directeur. -Oktober-november 2015 ontwikkelgesprek en werkplezier. -April-mei 2016 vervolg ontwikkeling en functioneringsgesprek. -Januari-februari 2016.
Communicatie met elkaar en ouders.	-We hebben op de St Lambertusschool al meerdere keren geïnvesteerd in communicatie met ouders en met elkaar. Hierover zijn we nog steeds niet tevreden.	-Gezamenlijke teambijeenkomst waarin we met elkaar in gesprek gaan.	-Teamvergadering oktober/november 2015

	We willen onderzoeken wat we nodig hebben om deze communicatie beter te laten verlopen.		
Samenwerken met collega's van de eigen school en de partnerschool.	-Vergroten van de samenwerking tussen de partnerscholen. Uitwisselen van ervaringen. -Leren van elkaar en gebruik maken van elkaars expertise.	-Gezamenlijke bijeenkomsten in het kader van KCG en ZKLenS. -Overleg tussen de verschillende jaargroepen over het onderwijs in hun groep. -Voorbereiden van projecten WO-natuuronderwijs. -Informeel overleg.	-Planning van KCG en projecten staat al bij hoogwaardig kindgericht onderwijs. -ZKLenS september-oktober 2015
<i>Scholing.</i>	<i>-Leerkrachten hebben voldoende 'gereed-schap' om het onderwijs af te stemmen op de onderwijsbehoefte van de kinderen.</i>	<i>-We leggen vast hoe en onder welke condities scholing en professionalisering op zowel individueel als op schoolniveau geregeld is. -Aansluitend gaan we via de gesprekkencyclus de individuele afspraken bepalen. Deze afspraken worden opgenomen in het schooljaarplan.</i>	2017-2019
<i>Beide teams maken gebruik van de specialismen die er bij collega's binnen de school, maar ook op de partnerschool aanwezig is.</i>	<i>-Inzetten van talenten.</i>		2017-2019
<i>Samenwerken, elkaar aanspreken, feedback geven en ontvangen.</i>	<i>-Vergroten van de professionaliteit van onze organisatie.</i>		2017-2019
<i>Ontwikkeling van leerkrachten.</i>	<i>-Invoeren van een bekwaamheidsdossier.</i>		2017-2019

Kwaliteit			
	Doel	Acties	Tijdspad
Verbeteren van de zorgstructuur m.b.v. een kwaliteitskaart	-Voor leerkrachten en ouders is het duidelijk welke stappen wij nemen bij zorgleerlingen.	-Maken van een kwaliteitskaart waarop staat beschreven welke stappen we nemen voor een zorg leerling.	-September tot en met december 2015.

Maken van een kwaliteitskaart voor zelfstandig werken	-Leerkrachten weten hoe het zelfstandig werken er bij onze op school uit zien.	-Maken van een kwaliteitskaart waarop staat beschreven hoe het zelfstandig werken er op onze school uit ziet. -Er zijn afspraken gemaakt die in alle groepen zichtbaar zijn.	2017-2019
Maken van een kwaliteitskaart voor: Werken met het IGD model.	-Voor leerkrachten is het duidelijk hoe de instructie er uit ziet.	-Maken van een kwaliteitskaart waarop staat beschreven hoe het instructie model op onze school er uit ziet. -Er zijn afspraken gemaakt die in alle groepen zichtbaar zijn.	2017-2019

Maatschappelijke partners			
onderwerp	doel	Acties	Tijdspad
Peuterspeelzalen	-Verder uitbouwen van de samenwerking. Onderzoeken van de mogelijkheden die er zijn.	-Elkaar leren kennen door informele contacten. -Een gezamenlijk thema voor bereiden en uitvoeren op Mariënhof.	-September tot en met december 2015 op basisschool st Lambertus. -Project plannen in oktober 2015 op basisschool Mariënhof
<i>IXperium</i> In samenwerking met het <i>IXperium</i> onderzoeken wat ICT voor ons kan betekenen.	-Inzetten van kennisconstructie. -ICT en sociale media inzetten in ons onderwijs.	-Met elkaar in gesprek gaan over onze wensen. Vanuit het <i>IXperium</i> experts vragen om ons hiervoor input te geven.	2017-2019
Techniek.	-Onderzoeken op welke wijze techniek een plaats krijgt binnen ons onderwijs.	-Met elkaar in gesprek gaan onze wensen zijn. Vanuit het tech-lokaal experts vragen om ons hiervoor input te geven.	2017-2019

Bijlage 1 schoolprofiel St Lambertusschool en Mariënhof.

schoolondersteuningsprofiel basisschool St lambertus

vindplaats: website

	Garantie	Ambitie
Naam en adres	St. Lambertusschool Kampstraat 21A 6627 AS Maasbommel Tel.nr.: 0487-561454 Website: www.stlambertusschool.nl e-mail: info@stlambertusschool.nl	
Schoolinformatie	*Zie hoofdstuk kalender/schoolgids op website.	
Schoolkleur of type-ring	*Zie schoolgids op website. *ook van toepassing: document 'zorg-structuur'. (beleidsdocument zorg)	
Specifieke kenmerken	<p>*De laatste jaren heeft de school zich ontwikkeld m.b.t. het handelingsgericht werken volgens de 1-zorgroute. Kenmerken hiervan zijn: werken met groeps-overzichten en groepsplannen, waarin gesprekken met kinderen, ouders en observaties een belangrijke leidraad is voor het bepalen van de onderwijsbehoeften.</p> <p>*De leerkrachten bekwamen zich voortdurend om zo goed mogelijk tegemoet te komen in het onderwijsaanbod dat de kinderen nodig hebben: groepsresultaten kunnen analyseren en interpreteren, kinderen kunnen volgen en begeleiden in hun sociaal-emotionele ontwikkeling (werken met Leefstijl en volgen met ZIEN!)</p> <p>*Binnen de school zijn er leerkrachten met specifieke expertises, zoals: reken-specialist, taalspecialist, ervaring in begeleiding van kinderen met een indicatie voor cluster 1, 2, 3 en 4. Enkele leerkrachten hebben een cursus ZLKLenS gevolgd.</p> <p>*Dyslectische leerlingen kunnen gebruik maken van het programma Kurzweil. De</p>	<p>*Taalbeleidsplan is in ontwikkeling</p> <p>*Komend schooljaar zullen ou-</p>

	<p>school is al redelijk gevorderd in het implementeren van deze software.</p> <p>*De school heeft beleid ontwikkeld m.b.t. (hoog)begaafde leerlingen. Compacten van de leerstof, verbreden en verdiepen horen bij de normale groepsplanning. Ook kunnen de leerlingen deelnemen aan een Plusgroep, 1 keer per week, gedurende 1 uur. De leerlingen werken dan met heterogene groepen.</p>	<p>ders schoolmaterialen gaan scannen.</p> <p>*Vanaf schooljaar 2015-2016 zullen we de invulling van de plusgroep evalueren en bespreken hoe we tot een beter invulling kunnen komen.</p>
Aantal leerlingen en groepen	De school telt ongeveer 90 leerlingen, verdeeld over 4 groepen: groep 1/2, groep 3/4, groep 5/6 en groep 7/8.	
Samenwerking met ouders	<p>*Ouders hebben een belangrijke plek in onze school. Een goede samenwerking tussen school en ouders is onontbeerlijk voor de ontwikkeling van de kinderen. We vinden het dan ook belangrijk om onderwerpen die met de schoolontwikkeling te maken hebben, goed te communiceren met de ouders. Een voorbeeld hiervan is dat de jaarvergadering van de Oudervereniging altijd gekoppeld wordt aan een thema-avond, waarbij een onderwerp wordt gekozen waar ouders en school nauw samen bij betrokken zijn.</p> <p>*De Oudervereniging is actief betrokken. Daarnaast werken de groepen met klas-senouders die betrokken worden bij activiteiten die de groep aangaan.</p> <p>*Ouders worden minstens 3 keer per jaar uitgenodigd om te overleggen over de vorderingen en het welbevinden van hun kind(eren). Gedurende het schooljaar worden ze op de hoogte gehouden door middel van het wekelijkse informatiebulletin.</p> <p>*Ouders zijn actief bij de begeleiding van activiteiten op school, zoals sportdagen, schoolreisjes, excursies, enz.</p> <p>*Ouders worden twee keer per jaar uitgenodigd om met het schoolteam te klankborden. Het schoolteam kan onderwerpen inbrengen, maar ook de ou-</p>	<p>*Verbetering van communicatie tussen ouders en de school is een blijvend aandachtspunt voor de school.</p>

	<p>ders wordt gevraagd waar ze graag over willen overleggen.</p> <p>*In de onderbouw wordt een inloop gehanteerd. Dat wil zeggen dat de ouders voor schooltijd even mee naar binnen kunnen komen en kort iets kunnen overleggen.</p> <p>*Een keer per jaar mogen ouders tijdens de les in de groep komen kijken.</p>	
--	--	--

kwaliteitszorg		
	Garantie	Ambitie
Kwaliteit	<p>Om de kwaliteit van het onderwijs te waarborgen zijn de volgende richtlijnen op de school:</p> <p>*Leerkrachten zijn bekwaam om resultaten van methodetoetsen en niet-methodetoetsen te interpreteren en gerichte aanpakken voor leerlingen samen te stellen.</p> <p>*Leerkrachten zijn zich aan het bekwaamen om met het volgsysteem ZIEN! de sociaal-emotionele ontwikkeling van kinderen te volgen en te begeleiden.</p> <p>*De school hanteert een stappenplan en kalender voor de zorgbesprekingen: groesplanbesprekingen en leerlingenbesprekingen.</p> <p>*De school heeft inzicht in en gebruikt het zorgcontinuüm van de school waarin het ondersteuningsplatform Maas en Waal een duidelijke plek heeft. De school maakt op een adequate manier gebruik van dit netwerk.</p> <p>*Er wordt gewerkt met een rekenbeleidsplan, een taalbeleidsplan is in ontwikkeling.</p> <p>*Digitale leeromgeving heeft een duidelijke rol in het onderwijs. Bij de bestaande methoden worden de digitale aanvul-</p>	<p>*Bekwaamheid bij alle leerkrachten om de volledige lijst in te vullen en te kunnen interpreteren. Invullen van de lijst door de leerlingen van groep 6-7-8.</p>

	<p>lende materialen gebruikt.</p> <p>*Een gedeelte van het schoolteam heeft zich bekwaamd in het werken met ZLKLens (José Schraven)</p> <p>*De school maakt gebruik van het IGDI-instructiemodel. Jaarlijks wordt dit onderwerp weer besproken in het team. Dit schooljaar heeft m.n. het modellen bij begrijpend lezen aandacht gehad.</p>	<p>*Invoeren van ZLKLens in groep 1 t/m 8.</p> <p>* Samen met de bibliotheek wordt een project uitgevoerd waarbij een aantrekkelijke leesomgeving voor leerlingen gerealiseerd gaat worden. Onder begeleiding van een media-coach wordt het leesplezier bij kinderen bevorderd.</p> <p>*De samenwerking tussen basisschool en peuterspeelzaal wordt opgestart.</p>
Externe meting (onderwijs inspectie)	<p>De school heeft een basisarrangement (november 2012)</p> <p>Zie verder www.onderwijsinspectie.nl</p>	
Interne meting	<p>*Om de 4 jaar wordt de kwaliteit gemeten d.m.v. tevredenheidsonderzoeken bij ouders en medewerkers. Deze metingen worden gebruikt om de schoolontwikkeling op af te stemmen.</p> <p>*Intern worden met leerkrachten functionerings- en beoordelingsgesprekken gehouden. De directie wordt gemonitord door de bestuurder.</p>	
Opbrengsten	<p>*Op de agenda van de school staan teambesprekingen waarbij de halfjaarlijkse toetsen worden geëvalueerd. Er is daarbij aandacht voor de ontwikkeling op leerlingniveau, op groepsniveau en schoolniveau.</p> <p>*De groepen 1 en 2 maken gebruik van OVM om de ontwikkelingen van de leerlingen te volgen. Het gebruik van OVM is onlangs onder begeleiding van de schoolbegeleidingsdienst geëvalueerd en bijgesteld.</p>	

	<p>*Er wordt gebruik gemaakt van ZIEN! om de sociaal-emotionele ontwikkeling van leerlingen te volgen.</p> <p>*De leerlingen worden op alle ontwikkelingsgebieden gevolgd. Dit wordt vastgelegd in de toetskalender.</p>	
Verbeteracties	Invoeren van coöperatieve werkvormen	

basisondersteuning

	Garantie	Ambitie
Onderwijsaanbod	<p>*De school stelt de urenverdeling per vakgebied vast. Deze verdeling wordt doorvertaald in het groepsrooster en weekplanning.</p> <p>*De school verdeelt de uren evenwichtig en maakt hierbij keuzes die zijn gebaseerd op de laatste analyses van de resultaten.</p> <p>*Voor wereldoriëntatie is de methode 'De zaken van Zwijsen' aangeschaft.</p> <p>*Bij de inrichting van ons onderwijsaanbod zijn de volgende pijlers uitgangspunt:</p> <ol style="list-style-type: none"> 1. Het directe instructiemodel 2. Inzet ICT-faciliteiten 3. Zelfstandig werken 4. Door het werken met groepsplannen zo veel mogelijk tegemoet komen aan de onderwijsbehoeften van leerlingen 	<p>*De komende jaren werken vanuit het model 'Kansrijke Combinatiegroepen'</p>
Specialisme in het team	<p>*Rekenspecialist</p> <p>*Taalpecialist</p> <p>*OVM/ Memelink</p> <p>*Begeleiding van leerlingen cluster 1 (slechtziend) en 3 (lichamelijk gehandicapt)</p>	<p>*Werken met ZLKLS</p> <p>*Het volgen van de sociaal-emotionele ontwikkeling d.m.v. ZIEN</p>
Specialisme in de stichting	<p>*We maken gebruik van de specialisten van het ondersteuningsplatform Stroomland.</p>	
Zorgroute	<p>*De St. Lambertusschool heeft de afgelopen jaren de 1-Zorgroute ingevoerd. We werken met didactische groepsoverzichten en groepsplannen voor spelling, lezen</p>	<p>*Groepsplannen worden het komend schooljaar in Parnas-Sys gemaakt.</p>

	<p>en rekenen, in een cyclus van 2 keer per jaar.</p> <p>*Binnen de zorgroute liggen afspraken vast m.b.t. het bepalen van de onderwijsbehoeften van de leerlingen, contacten met de ouders, samenwerking met de ouders.</p>	
Onderwijs binnen de klas	<p>*In de klas werken we vanuit de groepsplannen, van groep 1 t/m 8.</p> <p>*Bij lezen, spelling en rekenen werken we met verschillende aanpakken met bijbehorende instructie en verlengde instructie.</p> <p>*De kinderen zijn bekend met het werken met planbord en weektaken.</p>	*Groepsplanning wordt ingebed in de weekplanner, oftewel de dagelijkse groepsplanning.
Leerlingen met specifieke onderwijsbehoeften	<p>*Voor leerlingen die de einddoelen niet zullen halen, wordt een ontwikkelingsperspectief opgesteld.</p> <p>*De school heeft ervaring in het werken met kinderen met een beperking vanuit cluster 1 en 3.</p> <p>*De school heeft ervaring in het werken met (hoog)begaafde kinderen.</p> <p>*De school zorgt, zo nodig, voor externe expertise.</p> <p>*De school overlegt met externe partners zoals logopedie, ergotherapie, enz.</p> <p>*De school heeft ervaring in het samenwerken met externen op school: dyslexiebehandelaren, rt-er, enz.</p>	*Bij de uitvoering van een ontwikkelingsperspectief wordt soms de expertise van het ondersteuningsplatform ingeschakeld.
diepteondersteuning		
	Garantie	Ambitie
Samenwerkingspartners zware ondersteuning	*Wanneer de school de ondersteuningsvraag niet kan beantwoorden met behulp van de basisondersteuning en de extra ondersteuning en haar handelingsverlegenheid kan aantonen, wordt er een beschikking bij de commissie van toelaatbaarheid aangevraagd. In overleg met de ouders worden er bij het toekennen van	

	een beschikking twee opties bekeken: -Plaatsing in het Speciaal -Basisonderwijs. -Plaatsing in het Speciaal Onderwijs.	
--	--	--

schoolondersteuningsprofiel basisschool Mariënhof

vindplaats: website

	Garantie	Ambitie
Naam en adres	RKBS Mariënhof Schoolstraat 9 6626 AC Alphen (gld) tel.nr.: 0487-561569 website: www.marienhof-alphen.nl e-mail: info@marienhof-alphen.nl	
Schoolinformatie	*Zie hoofdstuk kalender/schoolgids op website	
Schoolkleur of type-ring	*Zie schoolgids op website. *ook van toepassing: document 'zorg-structuur'. (beleidsdocument zorg)	
Specifieke kenmerken	*School maakt gebruik van IGDI-model. (interactieve, gedifferentieerde instructie). *Dit is zichtbaar in de groepsoverzichten en groepsplannen; Rood= instructieafhankelijk Groen= instructiegevoelig Blauw= instructieonafhankelijk. *Er is inzet van RT mogelijk voor 'rugzakleerlingen'. (straks leerlingen met een speciaal arrangement). *SEO *De ICT-voorzieningen zijn voldoende aanwezig / er wordt vanaf 1-8-2014 ook gebruik gemaakt van notebooks (7). Dit aantal wordt jaarlijks uitgebreid.	*De school wil in groep 8 een brugklastraining voor alle leerlingen geven. Leerlingen met een zware problematiek (bijv. in het autistisch spectrum) kunnen gebruik blijven maken van de brugklastraining die door Stroomland gegeven wordt.

	<p>*Elke groepsruimte heeft een digitaal-bord.</p> <p>*Groep 1-2 maakt gebruik van een touch screen.</p> <p>* Leerlingen, met een dyslexieverklaring, die uitbehandeld zijn, kunnen gebruik maken van Kurzweil</p> <p>* De school voert het concept 'Kansrijke combinatiegroepen' in.</p> <p>* (Meer)begaafde leerlingen (CITO A scores) kunnen deelnemen aan de plus-groep (interne screening).</p> <p>* Voor hoogbegaafde leerlingen maakt de school gebruik van het aanbod van SPOM. Er is een plusklas, waar leerlingen één ochtend per week naar toe kunnen. Leerlingen krijgen hiervoor een toelatingsonderzoek.</p> <p>* De school heeft een doorgaande lijn voor het zelfstandig werken van groep 1 t/m groep 8.</p>	<p>* Voor de vakgebieden rekenen, taal en lezen kunnen de leerlingen gebruik maken van gescande en bewerkte boeken of worden er materialen besteld bij Dedicon.</p> <p>*Invoeren van het concept KCG voor woordenschat, spelling, taal en rekenen.</p> <p>*Er is een plusgroep voor begaafde leerlingen in de groepen 6 t/m 8. We gaan met elkaar in gesprek hoe we dit vorm gaan geven</p>
Aantal leerlingen en groepen	<p>*De school telt ongeveer 110 leerlingen verdeeld over 5 groepen.</p> <p>*De school heeft te maken met krimp. Het aantal leerlingen zal zich naar verwachting stabiliseren rond de 100/110.</p> <p>* De school werkt gecombineerde groepen.</p>	
Samenwerking met ouders	<p>*De school vindt een goede samenwerking met de ouders belangrijk.</p> <p>*Ouders worden volgens vaste procedures betrokken bij de ontwikkeling van hun kind.</p> <p>*Laagdrempeligheid is het uitgangspunt.</p> <p>*In de groepen 1 t/m 4 kunnen de kinderen 10 minuten voor schooltijd bin-</p>	<p>*Binnen Passend Onderwijs is de ouder volwaardig partner bij de ontwikkeling van het kind. Aan dit partnerschap moet concreet invulling gegeven worden.</p>

	<p>nenlopen. Op dat moment kunnen ouders een leerkracht aanspreken.</p> <p>*Ouders worden goed geïnformeerd over het onderwijs en andere activiteiten. (zie kalender-schoolgids).</p> <p>*Tijdens een klankbordbijeenkomst kunnen ouders hun mening geven of vragen ter verheldering stellen.</p> <p>*Ouders worden regelmatig ingezet ter ondersteuning van het leerproces of bij activiteiten.</p> <p>*Er is een Nieuwsbrief (tweewekelijks), waardoor ouders schriftelijk op de hoogte worden gebracht van activiteiten of berichten.</p>	<p>*Ouders worden door de groepsleerkrachten via de mail geïnformeerd over onderwerpen of activiteiten die het onderwijs aan hun kind betreffen. (bijv. planning van toetsen).</p> <p>*in plaats van koffieochtenden gaan we over op een klankbordgroep die twee maal per jaar op een avond bijeen komt.</p>
--	--	--

kwaliteitszorg

	Garantie	Ambitie
Kwaliteit	<p>*Om kwalitatief goed onderwijs te waarborgen is in augustus 2013 een start gemaakt met Kansrijke Combinatiegroepen. In het schooljaar 2014-2015 zijn de vakgebieden begrijpend lezen en lezen uitgewerkt.</p> <p>*Voor spelling hanteren we de werkwijze van José Schraven (Zo leren kinderen lezen en spellen).</p> <p>*Voor rekenen is een start gemaakt met een rekenbeleidsplan.</p> <p>*Vanaf augustus 2014 is de PSZ in het gebouw van Mariënhof gehuisvest.</p>	<p>*De woordenschat bij leerlingen moet verbeterd worden. Binnen het concept KCG gaan we hieraan werken.</p> <p>*In de groepen 1 en 2 zal structureel gewerkt worden met het klankkastje. (leesonderwijs)</p> <p>* Coöperatief leren wordt structureel ingezet.</p> <p>* In het derde jaar van de invoering van Alles telt(rekenmethode) moet aandacht gegeven worden aan: - het diagnostisch rekengesprek. - het dyscalculie protocol.</p> <p>* Samen met de bibliotheek</p>

		<p>wordt een project uitgevoerd waarbij een aantrekkelijke leesomgeving voor leerlingen gerealiseerd gaat worden. Onder begeleiding van een media-coach wordt het leesplezier bij kinderen bevorderd.</p> <p>*De samenwerking tussen basisschool en peuterspeelzaal wordt uitgebreid.</p> <p>*Ontwikkelingsproblemen bij kinderen tot vier jaar worden vroegtijdig gesignaleerd.</p>
Externe meting (onderwijs inspectie)	<p>*Onze school heeft een basisarrangement. (april 2014)</p> <p>*zie www.onderwijsinspectie.nl</p>	<p>*Aandachtspunt blijft het verzorgen van een goede gedifferentieerde instructie.</p> <p>*Aandacht voor het hanteren van het IGDI model, met name als het gaat om:</p> <ul style="list-style-type: none"> -Het krachtig benoemen van het doel. -Korte krachtige instructie. -Betrokkenheid bij kinderen vergroten -Leerstof meer visualiseren. -Evalueren. <p>*Differentiëren, groepsplan zichtbaar in de dag planning van de leerkracht.</p>
Interne meting	<p>*Intern wordt vierjaarlijks de kwaliteit gemeten d.m.v. een tevredenheidsonderzoek bij ouders en team. (OTO, MTO) Deze metingen zijn gebruikt als uitgangspunt voor het nieuwe schoolplan.</p> <p>*Tevens heeft de directie jaarlijks met het college van bestuur een monitorgesprek.</p> <p>*In mei 2015 heeft er interne audit plaats gevonden.</p>	<p>*PSZ maakt gebruik van KIJK (volgsysteem). Hierover zal afstemming plaatsvinden.</p> <p>*Leerlingen van groep 1-2 worden gevolgd volgens de KIJK methodiek. (leerlingvolgsysteem)</p>
Opbrengsten	<p>*Jaarlijks worden de resultaten van de tussentijdse toetsen van CITO, die van het CPS en de CITO-eindtoets geanalyseerd. (groepsanalyse en schoolanalyse)</p>	<p>* In groeps – en schoolanalyses wordt gewerkt met leerrendementen en vaardigheidsscores.</p>

	<p>*In de groepen 1 en 2 maken we gebruik van KIJK.</p> <p>*De toetskalender geeft aan wanneer de toetsen afgenomen worden.</p> <p>*De resultaten worden vastgelegd in ParnasSys. Er wordt gebruik gemaakt van ZIEN in Parnasys om het welbevinden en de betrokkenheid van leerlingen te volgen. Lijnen sociaal emotionele ontwikkeling)</p> <p>*De VO-resultaten van oud-leerlingen worden gedurende twee jaar gevolgd.</p> <p>*Jaarlijks wordt bijgehouden; -het aantal zittenblijvers -het aantal leerlingen met kleuterverlenging na groep 2 -het aantal verwijzingen naar SBO en SO</p> <p>* Bij leerlingen met een ontwikkelingsvoorsprong wordt versnelling toegepast, als de leerling daar sociaal-emotioneel aan toe is</p>	<p>* De leerlingen vanaf groep 5 vullen, in oktober, Zien in. Dit geeft een goed beeld van het sociaal-welbevinden van leerlingen.</p>
Verbeteracties	<p>*School maakt jaarlijks een jaarplan en een jaarverslag.</p> <p>*De school maakt jaarlijks een Arbo plan.</p> <p>*De school vult jaarlijks het formulier monitoring in.</p> <p>*Verbeteracties worden in een verbeterplan uitgewerkt.</p> <p>*De school maakt eens per vier jaar een schoolplan.</p> <p>*De school houdt eens per vier jaar een oudertevredenheidsonderzoek en een medewerker tevredenheidsonderzoek.</p>	
basisondersteuning		
	Garantie	Ambitie
Onderwijsaanbod	*De school stelt de urenverdeling per vakgebied vast. Deze verdeling wordt doorvertaald in het groepsrooster – de	*Er is een gericht aanbod voor begaafde leerlingen. * Er is een gericht aanbod voor

	<p>weekplanning.</p> <p>*De school gaat uit van een evenwichtige verdeling qua uren bij de hoofdvakken.</p> <p>*De expressievakken komen in voldoende mate aan bod.</p> <p>*Er is voldoende aanbod van cultuur.</p> <p>*Belangrijke pijlers van het onderwijs op Mariënhof zijn;</p> <ul style="list-style-type: none"> - grote betrokkenheid van leerlingen, leerkrachten en ouders -het directe instructiemodel -de inzet van ICT-faciliteiten -het gedifferentieerd werken -het zelfstandig werken <p>*Groep 1-2 werkt thematisch en maakt gebruik van kleine kringen.</p>	<p>moeilijk lerende kinderen.</p> <p>*Werken vanuit het model Kansrijke Combinatiegroepen.</p> <p>*Toepassen van coöperatief leren.</p>
Specialisme in het team	<p>*De LB-leerkrachten worden jaarlijks ingezet om veranderonderwerpen mee uit te werken.</p> <p>*De IB-er is ook rekenspecialist. Binnen het team zijn de volgende talenten aanwezig:</p> <ul style="list-style-type: none"> -Een leerkracht heeft ervaring in het werken met een blinde leerling. (cluster 1) 	
Specialisme in de stichting	<p>*We maken gebruik van de specialisten van het ondersteuningsplatform Stroomland.</p>	
Zorgroute	<p>*De school werkt volgens de 1-zorgroute systematiek. (afspraken op Stroomland niveau)</p> <p>*In het groepsplan staat aangegeven hoe per vakgebied de leerlingen op niveau worden aangesproken. Dit geldt voor rekenen, technisch lezen, spelling en voor begrijpend lezen.</p> <p>* Voor woordenschat zijn er werkafspraken gemaakt.</p> <p>*Het groepsplan wordt halfjaarlijks door de IB-er en leerkracht opnieuw vastgesteld. De leerkracht zorgt halfjaarlijks</p>	<p>*Het uitvoeren en analyseren van het groepsplan vraagt continue aandacht van alle betrokkenen. Het groepsplan wordt meerdere malen per jaar gemonitord door de IB-er.</p> <p>* Alle groepsplannen worden m.i.v. schooljaar 2015-2016 in ParnasSys gemaakt.</p>

	voor de evaluatie.	
Onderwijs binnen de klas	<p>*De basisondersteuning wordt zichtbaar gemaakt in het groepsplan.</p> <p>* De kinderen weten in welke ondersteuningsgroep ze zich bevinden (rood, groen of blauw).</p> <p>* In groep 1-2 wordt o.a. gedifferentieerd d.m.v. de kleine kring.</p> <p>*In de groepen 1 t/m 8 wordt gewerkt met een (dag/week)taak (zelfstandig werken). Er wordt gebruik gemaakt van de instructietafel.</p> <p>* In de groepen 1 en 2 wordt gewerkt met een planbord.</p> <p>*De extra ondersteuning vindt plaats in de vorm van RT in de groep. Deze activiteiten worden ingepland tijdens het zelfstandig werken.</p>	*De basisondersteuning wordt zichtbaar gemaakt in de dagelijkse groepsplanning. Deze wordt afgestemd met de partnerschool.
Leerlingen met specifieke onderwijsbehoeften	<p>*De school heeft beperkte werkervaring opgedaan met leerlingen met;</p> <ul style="list-style-type: none"> -spraak- en taalproblemen -gedragsproblemen -leerlingen met beneden gemiddeld IQ. -voor de leerlingen die de einddoelen van groep 8 niet halen wordt een ontwikkelingsperspectief opgesteld. -de school heeft voorzieningen voor (meer)begaafde leerlingen. <p>*De school beschikt over de volgende fysieke voorzieningen:</p> <ul style="list-style-type: none"> -invalidetoilet -douche -gespreksruimten -therapieruimten (speelzaal) <p>*De school stelt zich in de begeleiding van leerlingen flexibel op en staat, bij aanmelding van leerlingen met een 'zwaardere problematiek' open voor een gesprek. Uitgangspunt is; het belang van het kind en de (praktische) uitvoerbaarheid door de school</p>	<p>*De uitvoering van een ontwikkelingsperspectief in de groep</p> <p>*Voor steeds meer leerlingen wordt bovenscholse ondersteuning aangevraagd voor sociaal emotionele ontwikkeling. Onderzocht wordt of deze ondersteuning op Mariënhof zelf geboden moet worden en op welke wijze dit dan kan gebeuren.</p>
extra ondersteuning		

	Garantie	Ambitie
Samenwerkingspartners lichte ondersteuning	<p>*We maken gebruik van de expertise van het ondersteuningsplatform Maas en Waal.</p> <p>*Deze expertise bestaat uit:</p> <ul style="list-style-type: none"> -PAB (Preventieve Ambulante Begeleiding) -Begeleiding door het SBO -Begeleiding door het SBO voor jonge risico leerlingen. <p>*Er is samenwerking met BNT, Marant en Opdidakt. (externe instituten)</p> <p>*Schoolmaatschappelijkwerk is vanuit het ondersteuningsplatform in te schakelen voor o.a. opvoedingsondersteuning.</p> <p>*Leerlingen in groep 2 worden alleen nog logopedisch gescreend.</p>	
Samenwerkingspartners zorg	<p>*Er is overleg mogelijk met Vraagwijzer van de gemeente West Maas en Waal, Bureau Jeugdzorg, GGD, MEE en NIM. (Bovenstaande instanties zijn ook afzonderlijk te benaderen)</p>	<p>*Het is gewenst dat er een Sociale kaart beschikbaar komt. Deze moet bovenschools ontwikkeld worden</p>

diepteondersteuning

	Garantie	Ambitie
Samenwerkingspartners zware ondersteuning	<p>*Wanneer de school de ondersteuningsvraag niet (meer) kan beantwoorden met hulp van de basisondersteuning en de extra ondersteuning en haar handelingsverlegenheid kan aantonen, wordt er een beschikking bij de commissie van toelaatbaarheid aangevraagd.</p> <p>In overleg met ouders worden er bij het toekennen van een beschikking twee opties bekeken:</p> <ul style="list-style-type: none"> -Plaatsing in het Speciaal Basisonderwijs -Plaatsing in het Speciaal Onderwijs 	

Bijlage 2: De 1-zorgroute op onze scholen en de planning hiervan door het jaar heen.

Kalender van de zorgstructuur

Maand	Actie	Door wie?
Augustus	Groepsplannen : rekenen, technisch lezen, spelling en begrijpend lezen. Nieuwe OPP's.	Groepsleerkrachten van groep 2 t/m groep 8 IB-er/leerkracht
September	Bespreken van groepsplannen. Observaties in de groepen. Drempelonderzoek.	IB-er/directie/leerkracht IB-er/directie Leerkracht groep 8
Oktober	Invullen van Zien. Tussenmeting technisch lezen. Tussenevaluatie aanpak 1. Leerlingbespreking.	Leerkrachten groep 3 t/m 8 IB-er/hulp leerkrachten IB-er en team
November	Oudergesprekken.	Leerkrachten
December		
Januari	Citotoetsen M. OPP evalueren. Invullen KIJK en OVM. Leerlingbespreking.	Groepsleerkrachten van groep 2 t/m groep 8. IB-er/leerkracht Leerkrachten groep 1 en 2 IB-er/leerkracht
Februari	Rapporten schrijven. Rapportgesprekken. Groepsplannen evalueren. Nieuwe groepsoverzichten maken Trendanalyses.	Leerkrachten Leerkrachten Leerkrachten Leerkrachten Directie/I.B.er
Maart	Bespreken van groepsplannen. Observaties in de groepen.	IB-er/directie/leerkracht IB-er/directie
April	Tussenmeningen technisch lezen. Tussenevaluatie aanpak 1. Eindtoets CITO.	IB-er/hulp leerkrachten Leerkracht groep 8
Mei	Invullen van Zien. Leerlingbespreking	Leerkrachten Allen
Juni	Citotoetsen E OPP evalueren Invullen KIJK en OVM Rapporten schrijven Rapportgesprekken	Groepsleerkrachten van groep 1 t/m groep 8. IB-er/leerkracht Leerkrachten groep 1 en 2 Leerkrachten Leerkrachten
Juli	Groepsplannen evalueren Nieuwe groepsoverzichten maken.	Groepsleerkrachten van groep 2 t/m groep 8. Groepsleerkrachten van groep 2 t/m

	Groepsbesprekingen. Overdrachtsformulier invullen Overdrachtsgesprekken Analyse citotoetsen	groep 8. IB-er/directie/leerkracht Leerkrachten Leerkrachten Directie/IB
--	--	--